

Spółdzielnia Mieszkaniowa „Dębina”
Ul. J. Rosoła 40 lok. 7
02-786 Warszawa

**OGŁOSZENIE O ZBIERANIU OFERT
NA REMONT BALKONÓW, ELEWACJI I BALUSTRAD Z WYMIANĄ PRZEGRÓD BALKONOWYCH
z dnia 21 stycznia 2022 roku**

I. Zamawiający:

Spółdzielnia Mieszkaniowa „Dębina” z siedzibą w Warszawie (02-786) przy ul. Jana Rosoła 40, lok. 7, której akta rejestrowe przechowywane są w Rejestrze Przedsiębiorców Krajowego Rejestru Sądowego prowadzonego przez Sąd Rejonowy dla m. st. Warszawy pod numerem KRS 0000096502, posiadającą NIP 5261649541, REGON 010790490, reprezentowaną przez:

Katarzynę Szymańską – Prezesa Zarządu,

Robertą Przespolewskiego – Członek Rady Nadzorczej oddelegowany do czasowego pełnienia funkcji Członka Zarządu

Osoba do kontaktu: Katarzyna Lewandowska – Nadzór techniczny SM Dębina

Tel. 504 191 001, 22 649 97 99, 22 649 98 89,

e-mail: smdebina@smdebina.pl

II. Informacja o czasie i miejscu składania ofert oraz o trybie ich wyboru:

1. Oferty należy złożyć nie później niż do dnia 11 marca 2022 roku do godziny 11.00 w siedzibie Zamawiającego – ul. J. Rosoła 40 lok. 7, 02-786 Warszawa.
2. Oferty można składać tylko i wyłącznie w wersji papierowej w zaklejonej kopercie.
3. Na kopercie należy umieścić napis „oferta na remont płyt balkonowych z wymianą przegród balkonowych OZO/2/2022”.
4. Oferty będą rozpatrywane przez Zamawiającego na podstawie Regulaminu określającego zasady wyboru wykonawców robót remontowych w Spółdzielni Mieszkaniowej „Dębina” w Warszawie w trybie negocjacji z ogłoszeniem.

III. Przedmiot zbierania ofert:

Zamawiający niniejszym zaprasza Wykonawców do składania ofert na Remont balkonów, elewacji i balustrad w budynku przy:

1. ul. J. Rosoła 36,
2. ul. J. Rosoła 38,
3. ul. J. Rosoła 42,
4. ul. J. Rosoła 44,
5. ul. J. Rosoła 44A

w Warszawie, przy czym oferty składane są dla każdego budynku odrębnie, z zastrzeżeniem, że jeżeli Wykonawca oferent składa oferty na więcej niż jeden budynek – wszystkie oferty może złożyć w jednej kopercie (*tyle formularzy ofertowych i tabel*

kosztorysowych ile ofert składa) wraz z jednym egzemplarzem pozostałych dokumentów oznaczonych niniejszym ogłoszeniem (w szczególności: oświadczenie Wykonawcy stanowiące Załącznik nr 2 do Ogłoszenia, referencje Wykonawcy, dokumenty, o których mowa w części VII. Ogłoszenia).

W celu zawarcia umowy Zamawiający przystąpi do negocjacji z wybranymi Wykonawcami oferentami na zasadach oznaczonych w niniejszym Ogłoszeniu.

IV. Czas i miejsce otwarcia ofert:

1. Otwarcie złożonych ofert nastąpi w dniu 14 marca 2022 od godziny 12:00 w siedzibie Zamawiającego – ul. J. Rosoła 40 lok. 7, 02-786 Warszawa. Zamawiający nie przewiduje udziału Wykonawców w otwarciu ofert.
2. Otwarcia ofert dokonuje Zarząd Zamawiającego. Oferty nie spełniające kryteriów oznaczonych w ogłoszeniu zostają odrzucone, chyba że Zarząd Zamawiającego postanowi, że braki ofert nadają się do natychmiastowego uzupełnienia – w takiej sytuacji zarządzi uzupełnienie braków ofert wyznaczając w tym celu oznaczony termin.
3. Zarząd Zamawiającego przystąpi do negocjacji z Wykonawcami wybranych ofert informując ich w formie pisemnej i mailowej o dacie negocjacji. Każdy Oferent zostanie zawiadomiony indywidualnie według danych podanych w ofercie.
4. Oferentów, których oferty zostały odrzucone lub niezakwalifikowane do przystąpienia do negocjacji, Zarząd Zamawiającego zawiadamia na piśmie.
5. Wszystkie nieodrzucone oferty zostaną dokładnie przeanalizowane pod względem kwalifikacji, wiarygodności Oferentów, ceny i innych istotnych elementów oferty.
6. Ogłoszenie o wyborze najkorzystniejszej oferty dla każdego z budynków zostanie zamieszczone na stronie internetowej Spółdzielni: www.smdebina.pl.

V. Warunki wyboru ofert:

1. Zarząd Zamawiającego dokona wyboru maksymalnie 3 ofert dla każdego z budynków według kryteriów wskazanych w punkcie 2. poniżej, co do których przystąpi do negocjacji. W celu wyboru ofert, co do których Zarząd Zamawiającego przystąpi do negocjacji, Zamawiający porówna parametry wszystkich złożonych, a nie odrzuconych, ofert według podanych poniżej kryteriów, i zakwalifikuje te zawierające najwięcej najkorzystniejszych warunków, przy czym jeżeli część ofert będzie zawierała tą samą lub zbliżoną (jeden punkt różnicy) liczbę najkorzystniejszych warunków, Zarząd Zamawiającego dokona wyboru według oceny całokształtu złożonych ofert.
2. Kryteria wyboru oferty:
 - 2.1. Wiarygodność Wykonawcy oferenta na podstawie dostarczonych oświadczeń, zaświadczeń, referencji, zakresu i rodzaju wykonywanych robót tożsamy lub o zbliżonym przedmiocie względem tego oznaczonego w niniejszym Ogłoszeniu, zatrudnionej kadry, posiadanych autoryzacji, okresu funkcjonowania firmy, przebiegu dotychczasowej współpracy (jeśli miała miejsce) itp.
 - 2.2. Ofertowana cena za wykonanie przedmiotu Ogłoszenia,
 - 2.3. Okres i warunki gwarancji, przy czym preferowany okres gwarancji to 60 miesięcy.

- 2.4. Warunki płatności - rozumiane jako termin płatności od daty prawidłowo wystawionej i doręczonej Zmawiającemu faktury VAT oraz sposób wystawienia faktur VAT z preferowaną zapłatą po odbiorze wykonanego remontu dla danego budynku.
- 2.5. Termin wykonania zamówienia oznaczony z uwzględnieniem postanowień punktu 1. części VI. Ogłoszenia oraz czasu technologicznego określonego w dokumentacji technicznej stanowiącej Załącznik nr 5 do niniejszego Ogłoszenia.
3. Oferent ponosi wszelkie koszty związane z przygotowaniem i złożeniem oferty we własnym zakresie.
4. Przed złożeniem oferty należy dokonać wizji lokalnej. Obowiązkiem Wykonawcy jest szczegółowe zapoznanie się z dokumentacją przedmiotu Ogłoszenia. Jeśli Wykonawca stwierdzi, że w ww. dokumentacji, jego zdaniem, istnieją braki, nieścisłości, pominięcia, rozbieżności, powinien niezwłocznie zwrócić się do Zamawiającego o ich wyjaśnienie, poprawienie, uzupełnienie.
5. Oferta winna być sporządzona czytelnie, w języku polskim oraz podpisana przez osobę upoważnioną do podpisywania ofert w imieniu Oferenta.
6. Oferta obejmuje: wypełnione i podpisane formularze przedstawione do niniejszego Ogłoszenia oraz pozostałe dokumenty wymienione w Ogłoszeniu w formie wskazanej i załączone w formie wymaganej Ogłoszeniem.
7. Wykonawca składając ofertę pozostaje nią związany przez okres 60 dni kalendarzowych, licząc od dnia upływu terminu składania ofert.
8. Z dokumentacją, o której mowa w niniejszym Ogłoszeniu można zapoznać się w biurze Spółdzielni przy ul. J. Rosoła 40 lokal 7 w Warszawie od wtorku do piątku w godzinach 9.00-15.00 po uprzednim umówieniu spotkania. Z uwagi na obowiązujący stan epidemii, niezbędne jest stosowanie się do zasad bezpieczeństwa oznaczonych w biurze Spółdzielni.

VI. Termin wykonania remontu i okres gwarancji:

1. Zamówienie powinno być wykonane w terminie wskazanym przez Oferenta w ofercie z zastrzeżeniem, że nie może on być dłuższy niż do 31 sierpnia 2022 roku.
2. Szczegółowy harmonogram wykonania remontu zostanie uzgodniony z Zamawiającym.
3. Preferowany okres gwarancji wynosi 60 miesięcy.
4. Zabezpieczenie usunięcia usterek w czasie trwania gwarancji wynosi 5% wartości netto zamówienia i będzie każdorazowo potrącane z wystawionych przez Wykonawcę faktur.

VII. Dokumenty i Oświadczenia, które musi złożyć oferent w ramach kompletnej oferty:

1. Informacja odpowiadająca odpisowi aktualnemu z właściwego rejestru lub aktualny wydruk z CEiDG Wykonawcy (w zależności od formy prawnej prowadzonej przez Wykonawcę działalności gospodarczej) - wystawione nie wcześniej niż 1 tydzień przed upływem terminu składania ofert;

2. Zaświadczenie z Urzędu Skarbowego, że Wykonawca nie zalega z opłacaniem podatków, lub zaświadczenie, że uzyskał przewidziane prawem zwolnienie, odroczenie lub rozłożenie na raty zaległych płatności lub wstrzymanie w całości wykonania decyzji właściwego organu – wystawione nie wcześniej niż 1 miesiąc przed upływem składania ofert;
3. Oświadczenie Wykonawcy lub zaświadczenie z Zakładu Ubezpieczeń Społecznych, że Wykonawca nie zalega z opłacaniem składek, lub zaświadczenie, że uzyskał przewidziane prawem zwolnienie, odroczenie lub rozłożenie na raty zaległych płatności lub wstrzymanie w całości wykonania decyzji właściwego organu – wystawione nie wcześniej niż 1 miesiąc przed upływem składania ofert;
4. Kopię polisy potwierdzającej, że Wykonawca jest ubezpieczony od odpowiedzialności cywilnej w zakresie prowadzonej działalności gospodarczej wraz z oświadczeniem Wykonawcy na przedstawionej kopii, iż kopia ta została wykonana z oryginału polisy oraz że została opłacona w całości. Polisa będzie obejmować odpowiedzialność cywilną w zakresie prowadzonej działalności gospodarczej na kwotę co najmniej 1 miliona złotych - w przypadku złożenia przez Wykonawcę do 3 ofert w ramach niniejszego ogłoszenia.
5. Formularz ofertowy stanowiący Załącznik nr 1 do Ogłoszenia;
6. Oświadczenie Wykonawcy stanowiące załącznik nr 2 do Ogłoszenia;
7. Pełnomocnictwo (oryginał lub notarialnie poświadczony wypis) dla osoby/osób podpisujących ofertę – upoważnionej/ych do składania oświadczeń woli i do podejmowania zobowiązań w imieniu Wykonawcy, jeżeli upoważnienie takie nie wynika z dokumentów rejestacyjnych. Pełnomocnictwo winno jednoznacznie wskazywać osobę pełnomocnika poprzez podanie jego podstawowych danych identyfikacyjnych.
8. Paraflowany projekt umowy stanowiący Załącznik nr 3 do Ogłoszenia;
9. Kosztorysy ofertowe dla każdego budynku oddzielnie zawierające wycenę poszczególnych robót wg zakresu wyszczególnionego w tabelach stanowiących Załącznik nr 4 do Ogłoszenia;
10. Propozycję harmonogramu prowadzenia prac ze wskazaniem tygodniowego zakresu prac do realizacji;
11. Dokumenty potwierdzające wiarygodność Wykonawcy, tj. w szczególności referencje, zaświadczenia, oświadczenia obejmujące przedmiot robót podobny do objętego Ogłoszeniem z okresu co najmniej ostatnich trzech lat przed datą składania ofert.
12. Kopię wypisu uprawnień ogólnobudowlanych bez ograniczeń osoby wyznaczonej do pełnienia funkcji kierownika budowy oraz aktualne zaświadczenie o przynależności do Izby inżynierów.

VIII. Uwagi końcowe:

1. Brak jakiegokolwiek dokumentu z wyżej wymienionych dokumentów może spowodować odrzucenie oferty bez jej rozpatrywania.
2. Oferta może zawierać inne dokumenty potwierdzające wiarygodność firmy.
3. Zamawiający dopuszcza, na wniosek Wykonawcy, możliwość zmiany dostawcy chemii budowlanej pod warunkiem wskazania innego dostawcy i potwierdzenia stosownym

- certyfikatem o szkoleniach przy stosowaniu zaproponowanych materiałów oraz gwarancji współpracy z przedstawicielem dostawcy chemii.
4. Złożenie przez Oferenta fałszywych lub stwierdzających nieprawdę dokumentów lub nierzetelnych oświadczeń mających istotne znaczenie dla prowadzonego postępowania skutkuje odrzuceniem oferty. Jeżeli Zamawiający poweźmie informację o nieprawdziwości dokumentów złożonych przez Oferenta, którego oferta została wybrana, Zamawiający może odstąpić od zawarcia lub zawartej umowy, a także żądać zwrotu od Wykonawcy oferenta powstałych z tego tytułu kosztów po stronie Zamawiającego (w szczególności kosztów przeprowadzenia kolejnego wyboru oferty) lub pokrycia powstałych z tego tytułu strat.
 5. Zamawiającemu przysługuje prawo wyboru dowolnego Oferenta.
 6. Zamawiający ma prawo do zmiany warunków niniejszego Ogłoszenia. Spółdzielnia ma prawo do unieważnienia postępowania obejmującego wybór oferty na podstawie niniejszego Ogłoszenia bez podania przyczyny, odrzucenia oferty bez podania przyczyny, swobodnego wyboru oferty, prowadzenia negocjacji z wybranymi Wykonawcami, oferentami, w tym także negocjacji ceny.
 7. Zamawiający może zrezygnować z zakwalifikowania do wykonawstwa części robót przedstawionych w specyfikacji, w tym w szczególności, jeżeli zajdzie okoliczność, że koszt oferty był wyższy od środków, które na ten cel przewidział Zamawiający. Zamawiający zawiadomi wszystkich Wykonawców biorących udział w danym etapie wyboru o rezygnacji z wykonawstwa części robót przedstawionych w specyfikacji.
 8. Składający ofertę obowiązany jest do odbycia wizji w miejscu planowanych robót i zweryfikowania danych przedmiarowych dostarczonych przez Zamawiającego.
 9. Składający ofertę obowiązany jest do zapoznania się z dokumentacją techniczną archiwalną, jeśli uzna to za potrzebne. Dokumentacja jest dostępna do wglądu w biurze Spółdzielni.
 10. Zamawiający zastrzega sobie prawo do wskazania kolejności budynków do realizacji.
 11. Zamawiający nie dopuszcza możliwości powierzenia innym podmiotom (podwykonawcom) wykonywania prac będących przedmiotem umowy.
 12. Oferty nie będą zwracane.
 13. Zawarcie umowy na wykonanie remontu tarasów stanowiącego przedmiot niniejszego Ogłoszenia nie może nastąpić w sposób dorozumiany, ani milczący.

IX. Informacje dodatkowe:

Wybór Wykonawcy w trybie opisanym w niniejszym Ogłoszeniu nastąpi na podstawie Regulaminu określającego zasady wyboru wykonawców robót remontowych w Spółdzielni Mieszkaniowej „Dębina” w Warszawie. Regulamin ten znajduje się na stronie internetowej Spółdzielni www.smdebina.pl oraz jest do wglądu w siedzibie Zamawiającego.

X. Załączniki:

1. Formularz ofertowy,
2. Oświadczenie o spełnieniu warunków udziału w postępowaniu,
3. Projekt umowy,

Katarzyna Lewandowska
NADZÓR TECHNICZNY

CZŁONEK ZARZĄDU
Robert Przespolewski

Strona 5 z 6

Przewodnicząca Zarządu
Katarzyna Szymańska

4. Tabele do przygotowania kosztorysów w tym zakres prac (tzw. przedmiar robót) - dla każdego z budynków,
5. Dokumentacja techniczna zawierająca: opis techniczny, rysunki, szczegóły konstrukcji, specyfikacje techniczne wykonania i odbioru robót – dla każdego z budynków.

Katarzyna Lewandowska
NADZÓR TECHNICZNY

Członek Zarządu
Robert Przespolewski

Prezes Zarządu
Katarzyna Szymańska

pieczęć firmowa

....., dnia

FORMULARZ OFERTOWY

Dotyczy: remontu płyt balkonowych z wymianą przegród balkonowych w oznaczonych budynkach mieszkalnych w zasobach Spółdzielni Mieszkaniowej „Dębina” w Warszawie.

Zamawiający: Spółdzielnia Mieszkaniowa „Dębina” z siedzibą w Warszawie (02-786) przy ul. Jana Rosoła 40, lok. 7, której akta rejestrowe przechowywane są w Rejestrze Przedsiębiorców Krajowego Rejestru Sądowego prowadzonego przez Sąd Rejonowy dla m. st. Warszawy pod numerem KRS 0000096502, posiadającą NIP 5261649541, REGON 010790490.

I. Wykonawca

1. Nazwa:

.....

2. Adres:

.....

3. Numer telefonu:

4. Adres e-mail:

5. Numer konta bankowego /ujawniony w wykazie podmiotów VAT prowadzonym przez Szefa Krajowej
 Administracji Skarbowej, tzw. biała lista/:

6. NIP:

7. REGON:

8. KRS:

9. Osoba upoważniona do prowadzenia negocjacji i kontaktu telefonicznego dla drugiego etapu
 przetargu tel.:

II. Niniejsza oferta dotyczy budynku:

III. Cena ofertowa za wykonanie przedmiotu Ogłoszenia wynosi:

1. Dla pionu nr 1:

Brutto zł, w tym podatek VAT w kwocie:.....

(słownie:.....)

.....)

2. Dla pionu nr 2:

Brutto zł, w tym podatek VAT w kwocie:.....
(słownie:.....)

3. Dla pionu nr 3:

Brutto zł, w tym podatek VAT w kwocie:.....
(słownie:.....)

4. Dla pionu nr 4:

Brutto zł, w tym podatek VAT w kwocie:.....
(słownie:.....)

5. Dla pionu nr 5:

Brutto zł, w tym podatek VAT w kwocie:.....
(słownie:.....)

IV. Nośniki kosztorysowe do robót dodatkowych:

- Roboczogodzina -
- Odtworzenie 1m² warstwy dociskowej -
- Odtworzenie 1m² warstwy dociskowej z uwzględnieniem izolacji termicznej i przeciwwodnej na płycie stropowej -

V. Czas realizacji zamówienia:

VI. Roboty będące przedmiotem zamówienia zostaną objęte miesięczną gwarancją.

VII. Płatność nastąpi w ten sposób, że Termin płatności faktur wynosi dni.

.....
(podpis i pieczęć Oferenta)

pieczęć firmowa

....., dnia

Oświadczenie Wykonawcy

Imię:

Nazwisko:

PESEL:

/wskazać osoby zgodnie z zasadami reprezentacji podmiotu/

działając w imieniu:

Nazwa firmy, siedziba, NIP, REGON, adres korespondencyjny jeżeli inny niż siedziba, nr KRS oraz Sąd w którym przechowywane są dane rejestrowe spółki *(jeżeli dotyczy)*, wysokość kapitału zakładowego *(jeżeli dotyczy)*:

.....
.....
.....

niniejszym, oświadczam/y, co następuje:

1. Reprezentowany przeze mnie/przez nas podmiot posiada uprawnienia do wykonania przedmiotu oferty, do której składane jest niniejsze oświadczenie, w szczególności posiadam/y uprawnienia lub zatrudniam osoby posiadające uprawnienia wymagane przepisami prawa dla tego charakteru prac,
2. Reprezentowany przeze mnie/przez nas podmiot posiada niezbędną wiedzę i doświadczenie, potencjał techniczny oraz dysponuje osobami zdolnymi do wykonania przedmiotu oferty, do której składane jest niniejsze oświadczenie,
3. Reprezentowany przeze mnie/przez nas podmiot znajduje się w sytuacji ekonomicznej zapewniającej wykonanie oferty zgodnie z jej treścią i warunkami Ogłoszenia **OZO/2/2022**,
4. W ciągu ostatnich 3 lat przed złożeniem niniejszego oświadczenia reprezentowany przeze mnie/przez nas podmiot nie wyrządził szkody nie wykonując zamówienia lub wykonując je nienależycie,
5. W stosunku do reprezentowanej przeze mnie/przez nas podmiotu nie rozpoczęto postępowania likwidacyjnego, upadłościowego, ani restrukturyzacyjnego czy naprawczego, ponadto nie zachodzą podstawy do wszczęcia takich postępowań,
6. Nie jestem osobą fizyczną prawomocnie skazaną i nie wszczęto wobec mnie postępowania za przestępstwo popełnione w związku z postępowaniem o udzielenie zamówienia publicznego, przestępstwo przekupstwa albo inne przestępstwo, popełnione w celu osiągnięcia korzyści majątkowych */dotyczy osób fizycznych prowadzących działalność gospodarczą/*,



7. Reprezentowany przeze mnie/przez nas podmiot nie jest osobą prawną, której urzędujący członkowie władz zostali prawomocnie skazani lub wszczęto wobec nich postępowanie za przestępstwo popełnione w związku z postępowaniem o udzielenie zamówienia publicznego, przestępstwo przekupstwa albo inne przestępstwo, popełnione w celu osiągnięcia korzyści majątkowych,
8. Reprezentowany przeze mnie/przez nas podmiot spełnia warunki warunkami Ogłoszenia **OZO/2/2022**;
9. Zapoznałem/liśmy się z warunkami Ogłoszenia **OZO/2/2022** oraz udostępnioną dokumentacją i przyjmuje/my je bez zastrzeżeń;
10. Zdobyłem/liśmy wszystkie konieczne informacje do przygotowania oferty;
11. Dokonałem/liśmy wizji lokalnej i wykonałem/liśmy stosowne obmiary niezbędne do przygotowania oferty;
12. Zapoznałem/liśmy się z projektem umowy i akceptuję/jemy jej postanowienia (załącznik nr 3 do Ogłoszenia);
13. Nie jestem/śmy przyjmującym zlecenie lub świadczącym usługi w rozumieniu Ustawy o minimalnym wynagrodzeniu za pracę z dnia 10.10.2002 r. */dotyczy osób fizycznych prowadzących działalność gospodarczą/*;
14. Rachunek bankowy podany na wystawionej przeze mnie/przez nas fakturze VAT będzie jednocześnie rachunkiem bankowym ujawnionym w wykazie podmiotów VAT prowadzonym przez Szefa Krajowej Administracji Skarbowej; ponadto, o ile przepisy obowiązującego prawa będą tego wymagać, akceptuję/emy, że zapłata wynagrodzenia będzie odbywała się z zastosowaniem mechanizmu „split payment”;
15. Zapoznałem/liśmy się z Regulaminem określającym zasady wyboru wykonawców robót remontowych w Spółdzielni Mieszkaniowej „Dębina” w Warszawie i akceptuję/my jego postanowienia w całości;
16. Oświadczam/y, że uważamy się za związanych niniejszą ofertą przez okres wskazany w Ogłoszeniu **OZO/2/2022**;
17. W przypadku wybrania mojej/naszej oferty zobowiązuje/my się do podpisania umowy na warunkach zawartych w projekcie umowy z uwzględnieniem prowadzonych negocjacji w terminie i miejscu określonym przez Zamawiającego.

.....
(podpis i pieczęć Oferenta)



UMOWA NR .../OZO/2/2022

zawarta w Warszawie dnia 2022 roku pomiędzy:

Spółdzielnią Mieszkaniową „Dębina” z siedzibą w Warszawie (02-786) przy ul. Jana Rosoła 40, lok. 7, wpisaną do rejestru Przedsiębiorców Krajowego Rejestru Sądowego prowadzonego przez Sąd Rejonowy dla m. st. Warszawy pod numerem KRS 0000096502, posiadającą NIP 5261649541, REGON 010790490, reprezentowaną przez:

..... – Prezesa Zarządu,
..... – Członka Zarządu
zwaną w dalszej treści niniejszej umowy „**Zamawiającym**”, a

Nazwa Firmy

Adres

wpisaną do Rejestru Przedsiębiorców Krajowego Rejestru Sądowego prowadzonego przez Sąd Rejonowy dla m. st. Warszawy pod numerem KRS /Centralnej Ewidencji i Informacji o Działalności Gospodarczej Rzeczypospolitej Polskiej, NIP, Regon, reprezentowanej przez:

1.
2.

zwanej dalej **Wykonawcą**,

§ 1.**Postanowienia ogólne**

- 1.1. Przedmiot umowy:
Remont balkonów, elewacji i balustrad na budynku przy ulicy w Warszawie.
- 1.2. Zakres robót obejmuje:
 - 1.2.1. szczegółowy zakres robót do wykonania określają: dokumentacja techniczna załączona do Ogłoszenia **OZO/2/2022**, kosztorysy ofertowe, stanowiące załącznik nr 1 do niniejszej Umowy, przy czym Strony uzgodniły ponadto co następuje
(ustalenia dodatkowe).
 - 1.2.2. codzienne sprzątanie w okresie prowadzenia prac w obszarze budynku, na którym prowadzone są prace.
- 1.3. Zamawiający zastrzega sobie prawo zmniejszania ustalonego wyżej zakresu robót z dokonaniem wynikającej z tego zmniejszenia korekty wartości umownej robót.
- 1.4. Przedmiot Umowy zostanie wykonany w całości z materiałów dostarczonych przez Wykonawcę zgodnie z załączoną dokumentacją do Ogłoszenia **OZO/2/2022**.
- 1.5. Ogólne obowiązki Zamawiającego.
 - 1.5.1. Zamawiający zobowiązuje się do:
 - a) Przekazania frontu robót (placu budowy),
 - b) Zapewnienia nadzoru inwestorskiego,
 - c) Umożliwienia Wykonawcy korzystania na placu budowy z energii elektrycznej i wody,
 - d) Udzielenia Wykonawcy wszelkich informacji i pomocy niezbędnej do realizacji przedmiotu umowy,
 - e) Przystąpienia do odbioru robót zanikających,
 - f) Przystąpienia do odbioru końcowego i odbioru przed końcem okresu gwarancyjnego Przedmiotu umowy,
 - g) Terminowej zapłaty wynagrodzenia umownego zgodnie z postanowieniami niniejszej Umowy,

- 1.6. Zlecenie prac i robót podwykonawcom: **Zamawiający nie wyraża zgody na zatrudnianie podwykonawców.**

§ 2.

Obowiązki i oświadczenia Wykonawcy

2.1. Wykonawca zobowiązuje się do:

- 2.1.1. Wykonania wszystkich robót zgodnie z przepisami Prawa Budowlanego, przepisami BHP, przepisami p.poż. oraz według zasad wiedzy technicznej i obowiązujących norm, wytycznych zawartych w Ogłoszeniu **OZO/2/2022** oraz zgodnie z uzgodnieniami i wskazówkami Zamawiającego przekazanymi w trakcie realizacji Umowy,
 - 2.1.2. Należytej staranności w wykonaniu przedmiotu Umowy oraz przekazania przedmiotu Umowy w należytej czystości umożliwiającej odbiór końcowy,
 - 2.1.3. Zakupu i transportu materiałów niezbędnych do wykonania przedmiotu Umowy,
 - 2.1.4. Oznakowania, wygradzenia i zabezpieczenia miejsca wykonywania prac,
 - 2.1.5. Utrzymania ładu i porządku na terenie prowadzonych robót w czasie ich wykonywania,
 - 2.1.6. Ponoszenia wszelkiej odpowiedzialności za szkody powstałe w trakcie wykonywania robót, a wynikłe z przyczyn, za które odpowiedzialność ponosi Wykonawca,
 - 2.1.7. Zapewnienia przedstawicielowi Zamawiającego pełnej dostępności do robót zanikających oraz ulegających zakryciu,
 - 2.1.8. Zgłaszania do odbioru robót zanikających i ulegających zakryciu w trakcie wykonywania robót i w terminie umożliwiającym ich zbadanie przed ich zakryciem. Rozpoczęcie kolejnego etapu robót może nastąpić po dokonaniu odbioru w formie protokołu robót zanikających i ulegających zakryciu.
 - 2.1.9. Przekazania miejsca wykonywania robót w stanie niepogorszonym i uporządkowanym,
 - 2.1.10. Zabezpieczenia przed szkodami, które mogą wynikać w trakcie realizacji prac remontowych z przyczyn, za które odpowiedzialność ponosi Wykonawca, a w przypadku ich powstania naprawienia spowodowanych szkód, z zastrzeżeniem, że Wykonawca ponosi odpowiedzialność za wszystkie osoby w jego imieniu wykonujące przedmiot umowy,
 - 2.1.11. Właściwego zabezpieczenia oraz zapewnienia wymaganego przepisami prawa stanu bezpieczeństwa i ochrony p. poż. w zakresie prowadzonych prac,
 - 2.1.12. Zapewnienia we własnym zakresie zaplecza budowy i zaplecza socjalnego dla zatrudnionych pracowników,
 - 2.1.13. Przekazania Zamawiającemu przedmiotu umowy wraz z całością dokumentacji powykonawczej i warunkami gwarancyjnymi,
 - 2.1.14. Wywozu gruzu i innych odpadów budowlanych.
- 2.2. W celu wykonania swoich obowiązków Wykonawca zapewni swoim staraniem i na swój koszt:
- 2.2.1. Osobę decyzyjną, kierującą i nadzorującą roboty przez cały okres trwania robót – tel.;
 - 2.2.2. Organizację siły roboczej i pracy niezbędnych specjalistów i nieprzerwaną pracę przez przynajmniej pracowników;
 - 2.2.3. Prowadzenia robót zgodnie z przepisami BHP i ppoż.;
 - 2.2.4. Prowadzenia prac głośnych od poniedziałku do piątku w godzinach od 9.00 do 17.00.
 - 2.2.5. Codzienne utrzymanie porządku na terenach przyległych do ogrodzenia znajdujących się zarówno na terenie Osiedla jak i poza Osiedlem;
 - 2.2.6. Organizację i utrzymanie zaplecza niezbędnego dla realizowanych robót;
 - 2.2.7. Prowadzenie robót w sposób nie powodujący szkód, w tym zagrożenia ludzi i mienia (ze szczególnym uwzględnieniem monitoringu, elementów stalowych, roślinności i drzewostanu). W przypadku wyrządzenia przez Wykonawcę szkody u Zamawiającego lub na którejkolwiek z nieruchomości na których Zamawiający sprawuje zarząd jak zarząd powierzony, Wykonawca zobowiązuje się niezwłocznie ją naprawić, nie później jednak niż w terminie 7 dni od dnia zawiadomienia o szkodzie przez Zamawiającego – nienaprawienie szkody w powyższym terminie, daje Zamawiającemu prawo zlecenia jej naprawienia podmiotowi trzeciemu na koszt i

ryzyko Wykonawcy, bez konieczności wyznaczania Wykonawcy dodatkowych terminów w tym przedmiocie.

- 2.3. Wykonawca oświadcza, że dysponuje wystarczającą kadrą pracowników o wysokim poziomie kwalifikacji, jak również odpowiednią ilością, rodzajem i jakością sprzętu, narzędzi i innych elementów potrzebnych do wykonania przedmiotu umowy.
- 2.4. Wykonawca zobowiązuje się do wykonania przedmiotu umowy kompletnie i rzetelnie.
- 2.5. Wszystkie zastosowane materiały muszą posiadać wymagane przepisami prawa certyfikaty, atesty i świadectwa dopuszczenia do stosowania w budownictwie, a potwierdzone właściwości atestów i świadectw winna zwierać dokumentacja powykonawcza realizacji robót.
- 2.6. W przypadku zastosowania przez Wykonawcę materiałów innych niż przewidziane niniejszą umową, Zamawiający zastrzega sobie prawo żądania ich wymiany bez ponoszenia dodatkowych kosztów i bez zmiany wynagrodzenia przysługującego Wykonawcy. W przypadku niespełnienia przez Wykonawcę powyższego żądania, Zamawiającemu przysługuje prawo odstąpienia od umowy i obciążenia Wykonawcy karą umowną stosownie do postanowień § 10 Umowy.
- 2.7. Mając na uwadze, że niniejsza Umowa zawierana jest w czasie obowiązywania stanu epidemii wywołanego COVID-19, w celu przeciwdziałania rozprzestrzeniania się wirusa Wykonawca zobowiązuje się dochować należytej staranności w zakresie codziennego weryfikowania swoich pracowników w zakresie objawów wskazywanych w ogólnodostępnych ogłoszeniach właściwych organów, a także stosować przy wykonywaniu niniejszej Umowy podstawowe zasady bezpieczeństwa zalecane przez właściwe organy, w tym w szczególności Wykonawca zobowiązuje się przestrzegać odległości co najmniej 2 metrów pomiędzy osobami obcymi, zapewnienie pracownikom maseczek ochronnych lub innych środków zapewniających zakrycie ust i nosa, a także zapewnić bieżący dostęp pracowników do środków dezynfekujących. Postanowienia niniejszego ustępu nie będą miały zastosowania, jeżeli stan epidemii zostanie odwołany. Jeżeli w miejsce stanu epidemii – w okresie wykonywania niniejszej Umowy – ogłoszony zostanie stan zagrożenia epidemicznego lub inny równoważny – Wykonawca zobowiązuje się stosować postanowienia niniejszego ustępu z uwzględnieniem zaleceń właściwych organów.

§ 3.

Terminy realizacji

3.1. Terminy realizacji:

- **Termin rozpoczęcia robót: rok**
- **Termin zakończenia robót: rok.**

3.2. Szczegółowy harmonogram wykonania przedmiotu umowy stanowi załącznik nr 2 do niniejszej Umowy.

3.3. W przypadku zaistnienia przeszkód w wykonaniu przedmiotu umowy, za które Wykonawca nie ponosi odpowiedzialności, dopuszcza się zmianę terminów umownych. Pod rygorem nieważności, zmiana ta musi zostać zatwierdzona przez strony na piśmie.

§ 4.

Wynagrodzenie

- 4.1. Strony ustalają wynagrodzenie ryczałtowe za zrealizowanie kompletnego i zgodnie z oznaczonymi powyżej właściwościami przedmiotu umowy w kwocie złotych polskich **zł netto - (słownie: złotych .../100 groszy)** + podatek od towarów i usług (VAT) w wysokości zgodnej z obowiązującymi przepisami.
- 4.2. Wykonawca oświadcza, że wynagrodzenie określone w ust. 4.1 powyżej jest wystarczające dla realizacji Przedmiotu Umowy na zasadach określonych niniejszą Umową.

§ 5.

Roboty dodatkowe

5.1. Jeżeli w toku realizacji umowy nastąpi konieczność wykonania robót dodatkowych, rozumianych jako roboty poza zakresem Przedmiotu Umowy oznaczonym w §1 niniejszej Umowy, to Wykonawca wykona te roboty na dodatkowe zamówienie Zamawiającego, przy jednoczesnym zachowaniu wymaganych przepisami prawa oraz wiedzą techniczną norm i standardów wykonania. W takim przypadku ustalono, że 1 roboczogodzina robót dodatkowych będzie wynosić zł.
Powyższe postanowienia mają zastosowanie także w przypadku, kiedy po dokonaniu prac demontażu okładziny z płytek okaże się, że należy:

- 5.1.1. wymienić warstwę dociskową całą lub częściowo, wykonanie tych prac ustalono w wysokości 1m² powierzchni balkonu koniecznej do wymiany w kwocie zł/m²,
- 5.1.2. wymienić warstwę dociskową całą lub częściowo wraz z wymianą izolacji termicznej i przeciwwodnej, wykonanie tych prac ustalono w wysokości 1m² powierzchni balkonu koniecznej do wymiany w kwocie zł/m².

Obmiar koniecznych do przeprowadzenia prac będzie wykonywany na bieżąco realizacji przedmiotu umowy i będzie poprzedzony pisemną koniecznością na wykonanie tych prac.

5.2. Wykonawca rozpocznie wykonywanie robót, o których mowa w ust. 5.1. powyżej po pisemnym uzgodnieniu z Zamawiającym szczegółów dotyczących realizacji robót dodatkowych oraz wysokości wynagrodzenia Wykonawcy, w drodze aneksu do niniejszej umowy. Wykonanie robót dodatkowych nie może wpłynąć na umówiony termin zakończenia robót, chyba że Strony postanowią inaczej.

§ 6.

Odbiór Przedmiotu umowy i Rozliczenia

- 6.1. Zapłata wynagrodzenia będzie realizowana w ten sposób, że oraz po dokonaniu protokolarnego, bezusterkowego odbioru zakresu robót.
- 6.2. Po zakończeniu kolejnych etapów prac, Wykonawca zgłosi pisemnie Zamawiającemu gotowość ich odbioru najpóźniej w najbliższym kolejnym dniu roboczym, w godzinach pracy Spółdzielni.
- 6.3. Zamawiający określi termin odbioru robót, a o wyznaczonym terminie powiadomi Wykonawcę.
- 6.4. Odbiór wykonanych robót nastąpi w terminie dni roboczych i od daty zgłoszenia przez Wykonawcę gotowości do odbioru.
- 6.5. Przed przystąpieniem przez Zamawiającego do odbioru prac Wykonawca zobowiązany jest, najpóźniej na trzy dni przed wyznaczonym terminem odbioru przedstawić:
 - 6.5.1. Oświadczenie potwierdzające czystość obszaru w jakim był wykonywany przedmiot umowy,
 - 6.5.2. Kompletną dokumentację powykonawczą, tj.
- 6.6. O wykonaniu Przedmiotu umowy, Wykonawca poinformuje Zamawiającego w celu przystąpienia przez Strony do końcowego odbioru Przedmiotu umowy. Końcowy odbiór Przedmiotu Umowy jest możliwy jedynie w sytuacji nie zgłaszania przez Zamawiającego żadnych wad, usterek czy innych zastrzeżeń do wykonanego Przedmiotu umowy. Jeżeli Zamawiający zgłosi jakiegokolwiek wady, usterki czy inne zastrzeżenia do przedstawionego do odbioru Przedmiotu umowy – Strony wspólnie określają termin niezbędny i technologicznie uzasadniony dla usunięcia przez Wykonawcę zgłoszonych wad, usterek, czy innych zastrzeżeń, w razie braku zgody pomiędzy Stronami – termin wskazuje Zamawiający. Po usunięciu zgłoszonych wad, usterek, czy innych zastrzeżeń do Przedmiotu umowy przez Wykonawcę, dokonuje on ponownego zgłoszenia gotowości odbioru końcowego Zamawiającemu. Końcowy protokół odbioru Przedmiotu umowy musi zawierać atesty i deklaracje dla zastosowanych materiałów i urządzeń.
- 6.7. Rozliczenia za wykonanie przedmiotu umowy będą następowały w ten sposób, że
- 6.8. Podstawą do wystawienia faktury jest bezusterkowy protokół odbioru.
- 6.9. Należności Wykonawcy będą płatne na podstawie prawidłowo wystawionej i doręczonej Zamawiającemu faktury VAT na rachunek bankowy Wykonawcy wskazany na tej fakturze, przy czym Wykonawca oświadcza, że rachunek bankowy podany na fakturze VAT będzie jednocześnie rachunkiem bankowym ujawnionym w wykazie podmiotów VAT prowadzonym przez Szefa Krajowej Administracji

- Skarbowej. Ponadto, a o ile przepisy obowiązującego prawa będą tego wymagać, zapłata wynagrodzenia będzie odbywała się z zastosowaniem mechanizmu „split payment”.
- 6.10. Zamawiający ma prawo odmowy przyjęcia faktury nieposiadającej załącznika w postaci protokołu odbioru robót.
- 6.11. Zamawiający oświadcza, że jest płatnikiem podatku VAT i upoważnia Wykonawcę do wystawienia faktur VAT bez podpisu osoby upoważnionej do odbioru faktury.
- 6.12. Wykonawca oświadcza, że jest płatnikiem podatku VAT.
- 6.13. Zamawiający ma prawo wstrzymać roboty, jeżeli są one realizowane niezgodnie z przepisami prawa budowlanego, warunkami umowy, zasadami wiedzy technicznej, przyjętą technologią robót lub obowiązującymi Polskimi Normami oraz niezgodne z przepisami BHP i p.poż.
- 6.14. Jeżeli Wykonawca nie poinformuje Inspektora Nadzoru o terminie odbioru robót zanikających i ulegających zakryciu we właściwym czasie, zobowiązany jest odkryć roboty lub wykonać roboty niezbędne do zbadania robót, a następnie przywrócić roboty do stanu poprzedniego bez dodatkowych kosztów obciążających Zamawiającego za wykonanie koniecznych i niezbędnych robót dla ustalenia stanu faktycznego robót zanikających i ulegających zakryciu.
- 6.15. W przypadku nienależytego lub nieterminowego wykonywania przedmiotu umowy, nie podjęcia czynności zmierzających do usunięcia zgłaszanych wad lub usterek, Zamawiającemu przysługuje prawo odstąpienia od Umowy, po uprzednim wezwaniu Wykonawcy do należytego lub terminowego wykonywania przedmiotu umowy lub usunięcia zgłaszanych wad lub usterek, oraz zlecenia wykonania przedmiotu umowy lub usunięcia zgłoszonych wad i usterek, innemu podmiotowi, przy czym różnica pomiędzy kosztem tych prac wynikającym z niniejszej Umowy a kosztem prac zrealizowanych w takiej sytuacji przez inny podmiot będzie stanowił koszt i ryzyko Wykonawcy (Zamawiający ma prawo obciążyć z tego tytułu Wykonawcę).

§ 7.

Zabezpieczenie należytego wykonania umowy w okresie gwarancji i rękojmi

- 7.1. Zabezpieczenie należytego wykonania umowy w okresie gwarancji i rękojmi ustala się w wysokości 5% wynagrodzenia netto i zostanie ono każdorazowo potrącone z wystawionych faktur VAT.
- 7.2. Przedmiotowe zabezpieczenie może być (ale nie musi) zamienione na gwarancję bankową lub polisę ubezpieczeniową na okres gwarancji i rękojmi po uprzednim złożeniu przez Wykonawcę pisemnego wniosku najpóźniej na miesiąc przed terminem przewidywanego zakończenia robót określonego w umowie. Decyzje w tej sprawie podejmuje Zarząd Spółdzielni po uprzednim przedstawieniu mu projektu gwarancji lub polisy do akceptacji.
- 7.3. Zabezpieczenie należytego wykonania umowy określone w ust. 7.1. powyżej zostanie zwrócone na pisemny wniosek Wykonawcy złożony nie wcześniej niż 30 dni po upływie okresu gwarancyjnego, w terminie do 14 dni o ile zostanie sporządzony bezusterkowy protokół gwarancyjny, o którym mowa w § 8 ust. 8.7. Umowy.

§ 8.

Gwarancja i rękojmia

- 8.1. Wykonawca ponosi odpowiedzialność z tytułu rękojmi i gwarancji za wady fizyczne zmniejszające wartość techniczną, użytkową lub estetyczną z tytułu wykonania przedmiotu umowy.
- 8.2. Wykonawca udziela Zamawiającemu gwarancji na wykonany przedmiot umowy w wymiarze 60 miesięcy od dnia podpisania bezusterkowego protokołu końcowego odbioru Przedmiotu umowy.
- 8.3. Gwarancja nie obejmuje normalnego zużycia Przedmiotu umowy.
- 8.4. Wszystkie reklamacje będą zgłaszane przez Zamawiającego niezwłocznie i potwierdzone pisemnie, przy czym czas reakcji Wykonawcy liczy się od czasu zgłoszenia, a nie potwierdzenia pisemnego.
- 8.5. W okresie gwarancji Wykonawca zobowiązany jest do nieodpłatnego usunięcia zgłoszonych wad i usterek w terminie ustalonym przez strony umowy nie później niż:
- 8.5.1. w przypadku usterek lub wad zagrażających życiu lub zdrowiu mieszkańców – w trybie natychmiastowym nie później niż 24 godziny (nie wyłączając dni wolnych i świąt) od daty

zgłoszenia przez Zamawiającego. Zgłoszenie może nastąpić w formie: telefonicznej, e-mail lub pisemnej.

8.5.2. w przypadkach pozostałych usterek lub wad – 5 dni roboczych od daty zgłoszenia przez Zamawiającego. Zgłoszenie może nastąpić w formie: e-mail lub pisemnej.

8.6. W przypadku nienależytego lub nieterminowego wykonywania przedmiotu umowy, nie podjęcia czynności zmierzających do usunięcia zgłoszonych wad i usterek w oznaczonym w ust. 8.5. powyżej terminie lub terminie ustalonym przez Strony, Zamawiającemu przysługuje prawo zlecenia wykonania przedmiotu umowy lub usunięcia zgłoszonych wad i usterek, innemu podmiotowi, na koszt i ryzyko Wykonawcy bez konieczności wyznaczania Wykonawcy dodatkowych terminów wykonania niniejszej Umowy.

8.7. Przed zakończeniem okresu gwarancji, Strony zobowiązują się sporządzić protokół – w przypadku stwierdzenia jakichkolwiek wad, zastosowanie odpowiednio mają postanowienia niniejszego paragrafu, przy czym po usunięciu wad konieczne jest ponowne sporządzenie protokołu w zakresie obejmującym co najmniej te wady.

§ 9.

Ubezpieczenie Wykonawcy

Wykonawca obowiązany jest do posiadania ubezpieczenia OC w zakresie prowadzonej działalności z tytułu szkód, które mogą zaistnieć w okresie od rozpoczęcia robót do przekazania placu przedmiotu umowy Zamawiającemu, w związku z określonymi zdarzeniami losowymi od ryzyk budowlanych na kwotę zapewniającą pokrycie wszelkich roszczeń powstałych w wyniku realizacji przedmiotu zamówienia. Polisa Wykonawcy stanowi Załącznik nr do niniejszej Umowy. W przypadku upływu terminu obowiązywania polisy w okresie wykonywania niniejszej Umowy, Wykonawca zobowiązuje się dostarczyć kolejną polisę – na warunkach nie gorszych - najpóźniej w dniu następnym po upływie okresu jej obowiązywania.

§ 10.

Kary umowne i odsetki

10.1. W razie opóźnienia w wykonaniu obowiązków wynikających z postanowień niniejszej umowy z przyczyn niezależnych od Zamawiającego, Wykonawca zapłaci Zamawiającemu karę umowną w wysokości 0,3% wynagrodzenia brutto za każdy dzień opóźnienia:

10.1.1. realizacji danego etapu robót przedmiotu umowy, lub terminu zakończenia robót (przy czym kary te nie mogą się dublować) lub

10.1.2. przekroczenia terminu usunięcia wad lub usterek lub

10.1.3. nie przedstawienia przez Wykonawcę kolejnej polisy zgodnie z postanowieniami § 9 Umowy.

Powyższa kara zostanie potrącona z faktury Wykonawcy dotyczącej przedmiotowego zakresu prac, których opóźnienie dotyczy.

10.2. W przypadku, gdy wartość naliczonych kar z tytułów, o którym mowa w ust. 10.1. powyżej przekroczy 10% wynagrodzenia za przedmiot umowy, Zamawiający zastrzega sobie prawo odstąpienia od umowy z winy Wykonawcy. W takim przypadku przysługuje Wykonawcy tylko wynagrodzenie za faktycznie i właściwie wykonane prace do czasu odstąpienia od umowy, potwierdzone przez inspektora nadzoru w protokole odbioru robót z zastrzeżeniem prawa do żądania od Wykonawcy zapłaty kary umownej, o której mowa w ust. 10.3 poniżej.

10.3. W przypadku odstąpienia od umowy przez Zamawiającego z przyczyn zawinionych przez Wykonawcę, Wykonawca zapłaci Zamawiającemu karę umowną w wysokości 20% wynagrodzenia umownego brutto ustalonego w § 4 ust. 4.1. Umowy.

10.4. Zamawiający zastrzega sobie prawo dochodzenia odszkodowania uzupełniającego, przewyższającego wysokość określonych niniejszą Umową kar umownych.

10.5. W przypadku odstąpienia od umowy przez Zamawiającego, z winy Zamawiającego, Zamawiający zapłaci Wykonawcy karę umowną w wysokości 20 % wartości brutto niezrealizowanych robót wynikających z przedmiotu umowy.

- 10.6. W przypadku nieterminowej płatności, Wykonawca ma prawo domagać się zapłaty odsetek ustawowych.
- 10.7. Zamawiający ma prawo obciążyć Wykonawcę karą umowną w wysokości 500,00 zł netto za każdorazowe: nieprzestrzeganie przepisów BHP oraz naruszenie zapisów umowy w aspekcie utrzymania porządku.

§ 11.

Postanowienia końcowe

- 11.1. Ze strony Wykonawcy osobą odpowiedzialną za realizację umowy jest Telefon:

Ze strony Zamawiającego osobami uprawnionymi do kontaktu z Wykonawcą, sprawującymi nadzór nad pracami objętymi umową, w tym uprawnionymi do przedstawiania uwag dotyczących wykonania przedmiotu umowy oraz zlecania dodatkowych prac są inspektorzy nadzoru Zamawiającego z zastrzeżeniami §5:

....., telefon

....., telefon

O każdej zmianie osób upoważnionych strony poinformują się na piśmie, pod rygorem uznania korespondencji za doręczoną z ostatnim dniem, w jakim odbiór korespondencji był możliwy u operatora pocztowego. Pierwszymi adresami stron są adresy wskazane w określeniu stron umowy.

Strony ustalają, że w celu sprawnego wykonywania niniejszej Umowy ustalają także możliwość kontaktu w formie elektronicznej, z zastrzeżeniem, że nie dotyczy to składania oświadczeń wywołujących skutki prawne:

- dla Zamawiającego: smdebina@smdebina.pl

- dla Wykonawcy:

- 11.2. Wszelkie zmiany i uzupełnienia treści umowy wymagają pod rygorem nieważności, sporządzenia aneksu do umowy i podpisania go przez strony.
- 11.3. W przypadku jakichkolwiek rozbieżności pomiędzy treścią oferty Wykonawcy a treścią niniejszej Umowy, postanowienia niniejszej Umowy mają pierwszeństwo.
- 11.4. Wszelkie sprawy sporne będą rozstrzygane w drodze polubownej, a w przypadku braku porozumienia przez Sąd właściwy dla siedziby Zamawiającego.
- 11.5. Umowa niniejsza została sporządzona w 2 jednobrzmiących egzemplarzach, po 1 egzemplarzu dla każdej ze stron.

Załączniki do Umowy stanowiące jej integralną część:

- 1.....,
- 2..

ZAMAWIAJĄCY:

WYKONAWCA:

Przedmiar robót na budynku przy ul. Rosoła 36 - Pion 2

Lp.	zakres prac	j.m.	ilość	cena netto	wartość netto	wartość brutto
1	usunięcie okładziny z płytek gresowych, dokładne oczyszczenie podłoża z luźno związanych fragmentów warstwy dociskowej	m2	38,4		0,00	0,00
2	demontaż/wycięcie starych obróbek blacharskich	kpl.	1,0		0,00	0,00
3	podcięcie elewacji wraz z przygotowaniem podłoża	m2	4,5		0,00	0,00
4	uzupełnienie ubytków i reprofiliacja posadzki dociskowej z zachowaniem warstwy spadkowej	kpl.	1,0		0,00	0,00
5	naprawa warstwy dociskowej czoła balkonu na szerokości/głębokości 50cm	m	20,9		0,00	0,00
6	wymiana warstwy dociskowej	m2		weryfikowane ilości po usunięciu okładziny z płytek		
7	wymiana warstwy dociskowej z uwzględnieniem izolacji termicznej i przeciwwodnej na płycie stropowej	m2		weryfikowane ilości po usunięciu okładziny z płytek		
8	wykonanie fasety wzdłuż ścian	m	31,4		0,00	0,00
9	wklejenie profili brzegowych (zał. C")	m	20,9		0,00	0,00
10	wykonanie izolacji podpłytkowej z wywinieniem na ścianę (w tym wklejenie taśm izolacyjnych) ze szczególnym uwzględnieniem izolacji rury spustowej przechodzącej przez płyty balkonowe	m2	42,9		0,00	0,00
11	odtworzenie elewacji	m2	4,5		0,00	0,00
12	ułożenie płytek wraz ze spoinowaniem (cena z płytkami)	m2	38,4		0,00	0,00
13	oczyszczenie i przygotowanie podłoża balustrad stalowych na balkonach pod malowanie z uwzględnieniem marek	m	20,9		0,00	0,00
14	zabezpieczenie antykorozyjne środkiem wchodzącym w reakcję z rdzą i malowanie balustrad z uwzględnieniem marek	m	20,9		0,00	0,00
15	mycie elewacji	m2	70,0		0,00	0,00
16	wykonanie połączenia stolarki okiennej z elewacją w glifach	m	100,9		0,00	0,00
17	naprawa spękań i rys na elewacji	kpl.	1,0		0,00	0,00
18	demontaż i wykonanie nowej elewacji spodów i czoła balkonów (styropian, klej z siatką, wyprawa)	m2	44,7		0,00	0,00
19	malowanie dwukrotne elewacji	m2	70,0		0,00	0,00
20	wymiana parapetu w oknie wykuszowym (długość 3,6m sztuka)	szt.	6,0		0,00	0,00
21	wyburzenie murowanej zabudowy rury spustowej przechodzącej przez płyty balkonowe	szt.	3,0		0,00	0,00
22	montaż osłony rury spustowej z aluminium (zał. "F")	szt.	3,0		0,00	0,00
23	wyburzenie przegrody z luksefów	szt.	3,0		0,00	0,00
24	wykonanie i montaż przegrody z poliwęglanu w ramie z aluminium (zał. "E")	szt.	3,0		0,00	0,00

suma

0,00

0,00

3 płyty balkonowe
na każdej płycie są dwa balkony
obmiar elewacji bez otworów okiennych

Katarzyna Lewandowska
NADZÓR TECHNICZNY

CZŁONEK ZARZĄDU
Robert Przespolewski

Prezes Zarządu
Katarzyna Szymańska

Przedmiar robót na budynku przy ul. Rosoła 36 - Pion 3

Lp.	zakres prac	j.m.	ilość	cena netto	wartość netto	wartość brutto
1	usunięcie okładziny z płytek gresowych, dokładne oczyszczenie podłoża z luźno związanych fragmentów warstwy dociskowej	m2	18,9		0,00	0,00
2	demontaż/wycięcie starych obróbek blacharskich	kpl.	1,0		0,00	0,00
3	podcięcie elewacji wraz z przygotowaniem podłoża	m2	2,8		0,00	0,00
4	uzupełnienie ubytków i reprofilacja posadzki dociskowej z zachowaniem warstwy spadkowej	kpl.	1,0		0,00	0,00
5	naprawa warstwy dociskowej czoła balkonu na szerokości/głębokości 50cm	m	18,9		0,00	0,00
6	wymiana warstwy dociskowej	m2	weryfikowane ilości po usunięciu okładziny z płytek			
7	wymiana warstwy dociskowej z uwzględnieniem izolacji termicznej i przeciwwodnej na płycie stropowej	m2	weryfikowane ilości po usunięciu okładziny z płytek			
8	wykonanie fasety wzdłuż ścian	m	18,5		0,00	0,00
9	wklejenie profili brzegowych (zał. C")	m	18,9		0,00	0,00
10	wykonanie izolacji podpłytkowej z wywinięciem na ścianę (w tym wklejenie taśm izoalcyjnych) ze szczególnym uwzględnieniem izolacji rury spustowej przechodzącej przez płyty balkonowe	m2	21,7		0,00	0,00
11	odtworzenie elewacji	m2	2,8		0,00	0,00
12	ułożenie płytek wraz ze spoinowaniem (cena z płytkami)	m2	18,9		0,00	0,00
13	oczyszczenie i przygotowanie podłoża balsutrad stalowych na balkonach pod malowanie z uwzględnieniem marek	m	18,9		0,00	0,00
14	zabezpieczenie antykorozyjne środkiem wchodzącym w reakcję z rdzą i malowanie balustrad z uwzględnieniem marek	m	18,9		0,00	0,00
15	mycie elewacji	m2	39,0		0,00	0,00
16	wykonanie połączenia stolarki okiennej z elewacją w gładzi	m	50,4		0,00	0,00
17	naprawa spękań i rys na elewacji	kpl.	1,0		0,00	0,00
18	demontaż i wykonanie nowej elewacji spodów i czoła balkonów (styropian, klej z siatką, wyprawa)	m2	24,6		0,00	0,00
19	malowanie dwukrotnie elewacji	m2	39,0		0,00	0,00
20	wymiana parapetu w oknie wykuszowym (długość 3,6m sztuka)	szt.	3,0		0,00	0,00

suma

0,00

0,00

3 płyty balkonowe

obmiar elewacji bez otworów okiennych

Katarzyna Lewandowska
NADZÓR TECHNICZNY

CZŁONEK ZARZĄDU
Robert Przespolewski

Prezes Zarządu
Katarzyna Szymańska

Przedmiar robót na budynku przy ul. Rosoła 38 - Pion 1

Lp.	zakres prac	j.m.	ilość	cena netto	wartość netto	wartość brutto
1	usunięcie okładziny z płytek gresowych, dokładne oczyszczenie podłoża z luźno związanych fragmentów warstwy dociskowej	m2	19,8		0,00	0,00
2	demontaż/wycięcie starych obróbek blacharskich	kpl.	1,0		0,00	0,00
3	podcięcie elewacji wraz z przygotowaniem podłoża	m2	2,7		0,00	0,00
4	uzupełnienie ubytków i reprofiliacja posadzki dociskowej z zachowaniem warstwy spadkowej	kpl.	1,0		0,00	0,00
5	naprawa warstwy dociskowej czoła balkonu na szerokości/głębokości 50cm	m	17,0		0,00	0,00
6	wymiana warstwy dociskowej	m2		weryfikowane ilości po usunięciu okładziny z płytek		
7	wymiana warstwy dociskowej z uwzględnieniem izolacji termicznej i przeciwwodnej na płycie stropowej	m2		weryfikowane ilości po usunięciu okładziny z płytek		
8	wykonanie fasety wzdłuż ścian	m	17,7		0,00	0,00
9	wklejenie profili brzegowych (zał. C")	m	17,0		0,00	0,00
10	wykonanie izolacji podpłytkowej z wywinięciem na ścianę (w tym wklejenie taśm izoalcyjnych) ze szczególnym uwzględnieniem izolacji rury spustowej przechodzącej przez płyty balkonowe	m2	22,5		0,00	0,00
11	odtworzenie elewacji	m2	2,7		0,00	0,00
12	układanie płytek wraz ze spoinowaniem (cena z płytkami)	m2	19,8		0,00	0,00
13	oczyszczenie i przygotowanie podłoża balustrad stalowych na balkonach pod malowanie z uwzględnieniem marek	m	17,0		0,00	0,00
14	zabezpieczenie antykorozyjne środkiem wchodzącym w reakcję z rdzą i malowanie balustrad z uwzględnieniem marek	m	17,0		0,00	0,00
15	mycie elewacji	m2	35,0		0,00	0,00
16	wykonanie połączenia stolarki okiennej z elewacją w glifach	m	50,4		0,00	0,00
17	naprawa spękań i rys na elewacji	kpl.	1,0		0,00	0,00
18	demontaż i wykonanie nowej elewacji spodów i czoła balkonów (styropian, klej z siatką, wyprawa)	m2	24,9		0,00	0,00
19	malowanie dwukrotne elewacji	m2	35,0		0,00	0,00
20	wymiana parapetu w oknie wykuszowym (długość 3,6m sztuka)	szt.	0,0		0,00	0,00

suma

0,00

0,00

3 płyty balkonowe

obmiar elewacji bez otworów okiennych

Katarzyna Lawandowska
NADZÓR TECHNICZNY

CZŁONEK ZARZĄDU
Robert Przespolewski

Prezes Zarządu
Katarzyna Szymańska

Przedmiar robót na budynku przy ul. Rosoła 38 - Pion 2

Lp.	zakres prac	j.m.	ilość	cena netto	wartość netto	wartość brutto
1	usunięcie okładziny z płytek gresowych, dokładne oczyszczenie podłoża z luźno związanych fragmentów warstwy dociskowej	m2	39,6		0,00	0,00
2	demontaż/wycięcie starych obróbek blacharskich	kpl.	1,0		0,00	0,00
3	podcięcie elewacji wraz z przygotowaniem podłoża	m2	4,7		0,00	0,00
4	uzupełnienie ubytków i reprofilacja posadzki dociskowej z zachowaniem warstwy spadkowej	kpl.	1,0		0,00	0,00
5	naprawa warstwy dociskowej czoła balkonu na szerokości/głębokości 50cm	m	21,8		0,00	0,00
6	wymiana warstwy dociskowej	m2	weryfikowane ilości po usunięciu okładziny z płytek			
7	wymiana warstwy dociskowej z uwzględnieniem izolacji termicznej i przeciwwodnej na płycie stropowej	m2	weryfikowane ilości po usunięciu okładziny z płytek			
8	wykonanie fasety wzdłuż ścian	m	27,6		0,00	0,00
9	wklejenie profili brzegowych (zał. C")	m	21,8		0,00	0,00
10	wykonanie izolacji podpłytkowej z wywinięciem na ścianę (w tym wklejenie taśm izoalcyjnych) ze szczególnym uwzględnieniem izolacji rury spustowej przechodzącej przez płyty balkonowe	m2	44,3		0,00	0,00
11	odtworzenie elewacji	m2	4,7		0,00	0,00
12	ułożenie płytek wraz ze spoinowaniem (cena z płytkami)	m2	39,6		0,00	0,00
13	oczyszczenie i przygotowanie podłoża balustrad stalowych na balkonach pod malowanie z uwzględnieniem marek	m	21,8		0,00	0,00
14	zabezpieczenie antykorozyjne środkiem wchodzącym w reakcję z rdzą i malowanie balustrad z uwzględnieniem marek	m	21,8		0,00	0,00
15	mycie elewacji	m2	69,6		0,00	0,00
16	wykonanie połączenia stolarki okiennej z elewacją w gładziach	m	100,9		0,00	0,00
17	naprawa spękań i rys na elewacji	kpl.	1,0		0,00	0,00
18	demontaż i wykonanie nowej elewacji spodów i czoła balkonów (styropian, klej z siatką, wyprawa)	m2	46,1		0,00	0,00
19	malowanie dwukrotne elewacji	m2	69,6		0,00	0,00
20	wymiana parapetu w oknie wykuszowym (długość 3,6m sztuka)	szt.	0,0		0,00	0,00
21	wyburzenie murowanej zabudowy rury spustowej przechodzącej przez płyty balkonowe	szt.	3,0		0,00	0,00
22	montaż osłony rury spustowej z aluminium (zał. "F")	szt.	3,0		0,00	0,00
23	wyburzenie przegrody z luksferów	szt.	3,0		0,00	0,00
24	wykonanie i montaż przegrody z poliwęglanu w ramie z aluminium (zał. "E")	szt.	3,0		0,00	0,00

suma

0,00

0,00

3 płyty balkonowe
na każdej płycie są dwa balkony
obmiar elewacji bez otworów okiennych

Katarzyna Lewandowska
NADZÓR TECHNICZNY

CZŁONEK ZARZĄDU
Robert Przespolewski

Prezes Zarządu
Katarzyna Szymańska

Przedmiar robót na budynku przy ul. Rosoła 38 - Pion 3

Lp.	zakres prac	j.m.	ilość	cena netto	wartość netto	wartość brutto
1	usunięcie okładziny z płytek gresowych, dokładne oczyszczenie podłoża z luźno związanych fragmentów warstwy dociskowej	m2	20,1		0,00	0,00
2	demontaż/wycięcie starych obróbek blacharskich	kpl.	1,0		0,00	0,00
3	podcięcie elewacji wraz z przygotowaniem podłoża	m2	2,7		0,00	0,00
4	uzupełnienie ubytków i reprofilacja posadzki dociskowej z zachowaniem warstwy spadkowej	kpl.	1,0		0,00	0,00
5	naprawa warstwy dociskowej czoła balkonu na szerokości/głębokości 50cm	m	17,0		0,00	0,00
6	wymiana warstwy dociskowej	m2		weryfikowane ilości po usunięciu okładziny z płytek		
7	wymiana warstwy dociskowej z uwzględnieniem izolacji termicznej i przeciwwodnej na płycie stropowej	m2		weryfikowane ilości po usunięciu okładziny z płytek		
8	wykonanie fasety wzdłuż ścian	m	17,7		0,00	0,00
9	wklejenie profili brzegowych (zał. C")	m	17,0		0,00	0,00
10	wykonanie izolacji podpłytkowej z wywinięciem na ścianę (w tym wklejenie taśm izoalcyjnych) ze szczególnym uwzględnieniem izolacji rury spustowej przechodzącej przez płyty balkonowe	m2	22,8		0,00	0,00
11	odtworzenie elewacji	m2	2,7		0,00	0,00
12	ułożenie płytek wraz ze spoinowaniem (cena z płytkami)	m2	20,1		0,00	0,00
13	oczyszczenie i przygotowanie podłoża balustrad stalowych na balkonach pod malowanie z uwzględnieniem marek	m	17,0		0,00	0,00
14	zabezpieczenie antykorozyjne środkiem wchodzącym w reakcję z rdzą i malowanie balustrad z uwzględnieniem marek	m	17,0		0,00	0,00
15	mycie elewacji	m2	35,0		0,00	0,00
16	wykonanie połączenia stolarki okiennej z elewacją w glifach	m	50,4		0,00	0,00
17	naprawa spękań i rys na elewacji	kpl.	1,0		0,00	0,00
18	demontaż i wykonanie nowej elewacji spodów i czoła balkonów (styropian, klej z siatką, wyprawa)	m2	25,2		0,00	0,00
19	malowanie dwukrotne elewacji	m2	35,0		0,00	0,00
20	wymiana parapetu w oknie wykuszowym (długość 3,6m sztuka)	szt.	0,0		0,00	0,00

suma

0,00

0,00

3 płyty balkonowe

obmiar elewacji bez otworów okiennych

Katarzyna Lewandowska
NADZÓR TECHNICZNY

CZŁONEK ZARZĄDU
Robert Przespolewski

Przewodniczący Zarządu
Katarzyna Szymańska

Przedmiar robót na budynku przy ul. Rosoła 42 - Pion 3

Lp.	zakres prac	j.m.	ilość	cena netto	wartość netto	wartość brutto
1	usunięcie okładziny z płytek gresowych, dokładne oczyszczenie podłoża z luźno związanych fragmentów warstwy dociskowej	m2	27,3		0,00	0,00
2	demontaż/wycięcie starych obróbek blacharskich	kpl.	1,0		0,00	0,00
3	podcięcie elewacji wraz z przygotowaniem podłoża	m2	3,4		0,00	0,00
4	uzupełnienie ubytków i reprofilacja posadzki dociskowej z zachowaniem warstwy spadkowej	kpl.	1,0		0,00	0,00
5	naprawa warstwy dociskowej czoła balkonu na szerokości/głębokości 50cm	m	16,6		0,00	0,00
6	wymiana warstwy dociskowej	m2	weryfikowane ilości po usunięciu okładziny z płytek			
7	wymiana warstwy dociskowej z uwzględnieniem izolacji termicznej i przeciwwodnej na płycie stropowej	m2	weryfikowane ilości po usunięciu okładziny z płytek			
8	wykonanie fasety wzdłuż ścian	m	25,5		0,00	0,00
9	wklejenie profili brzegowych (zał. C")	m	16,6		0,00	0,00
10	wykonanie izolacji podpłytkowej z wywiniciem na ścianę (w tym wklejenie taśm izoalcyjnych) ze szczególnym uwzględnieniem izolacji rury spustowej przechodzącej przez płyty balkonowe	m2	30,7		0,00	0,00
11	odtworzenie elewacji	m2	3,4		0,00	0,00
12	ułożenie płytek wraz ze spoinowaniem (cena z płytkami)	m2	27,3		0,00	0,00
13	oczyszczenie i przygotowanie podłoża balustrad stalowych na balkonach pod malowanie z uwzględnieniem marek	m	16,6		0,00	0,00
14	zabezpieczenie antykorozyjne środkiem wchodzącym w reakcję z rdzą i malowanie balustrad z uwzględnieniem marek	m	16,6		0,00	0,00
15	mycie elewacji	m2	93,4		0,00	0,00
16	wykonanie połączenia stolarki okiennej z elewacją w glifach	m	112,0		0,00	0,00
17	naprawa spękań i rys na elewacji	kpl.	1,0		0,00	0,00
18	demontaż i wykonanie nowej elewacji spodów i czoła balkonów (styropian, klej z siatką, wyprawa)	m2	32,3		0,00	0,00
19	malowanie dwukrotne elewacji	m2	93,4		0,00	0,00
20	wymiana parapetu w oknie wykuszowym (długość 3,6m sztuka)	szt.	3,0		0,00	0,00
21	wymiana parapetu w oknie wykuszowym (długość 2,6m sztuka)	szt.	3,0		0,00	0,00
22	wyburzenie murowanej zabudowy rury spustowej przechodzącej przez płyty balkonowe	szt.	1,0		0,00	0,00
23	montaż osłony rury spustowej z aluminium (zał."F")	szt.	1,0		0,00	0,00
24	wyburzenie przegrody z luksferów	szt.	1,0		0,00	0,00
25	wykonanie i montaż przegrody z poliwęglanu w ramie z aluminium (zał. "E")	szt.	1,0		0,00	0,00

suma

0,00

0,00

3 płyty balkonowe

na górnej płycie znajdują się balkony do dwóch lokali
obmiar elewacji bez otworów okiennych

Katarzyna Lewandowska
NADZÓR TECHNICZNY

CZŁONEK ZARZĄDU
Robert Przespolewski

Przes Zarządu
Katarzyna Szymańska

Przedmiar robót na budynku przy ul. Rosoła 42 - Pion 4

Lp.	zakres prac	j.m.	ilość	cena netto	wartość netto	wartość brutto
1	usunięcie okładziny z płytek gresowych, dokładne oczyszczenie podłoża z luźno związanych fragmentów warstwy dociskowej	m2	16,2		0,00	0,00
2	demontaż/wycięcie starych obróbek blacharskich	kpl.	1,0		0,00	0,00
3	podcięcie elewacji wraz z przygotowaniem podłoża	m2	1,8		0,00	0,00
4	uzupełnienie ubytków i reprofilacja posadzki dociskowej z zachowaniem warstwy spadkowej	kpl.	1,0		0,00	0,00
5	naprawa warstwy dociskowej czoła balkonu na szerokości/głębokości 50cm	m	15,3		0,00	0,00
6	wymiana warstwy dociskowej	m2	weryfikowane ilości po usunięciu okładziny z płytek			
7	wymiana warstwy dociskowej z uwzględnieniem izolacji termicznej i przeciwwodnej na płycie stropowej	m2	weryfikowane ilości po usunięciu okładziny z płytek			
8	wykonanie fasety wzdłuż ścian	m	13,4		0,00	0,00
9	wklejenie profili brzegowych (zał. C")	m	15,3		0,00	0,00
10	wykonanie izolacji podpłytkowej z wywinięciem na ścianę (w tym wklejenie taśm izoalcyjnych) ze szczególnym uwzględnieniem izolacji rury spustowej przechodzącej przez płyty balkonowe	m2	18,0		0,00	0,00
11	odtworzenie elewacji	m2	1,8		0,00	0,00
12	układanie płytek wraz ze spoinowaniem (cena z płytkami)	m2	16,2		0,00	0,00
13	oczyszczenie i przygotowanie podłoża balustrad stalowych na balkonach pod malowanie z uwzględnieniem marek	m	15,3		0,00	0,00
14	zabezpieczenie antykorozyjne środkiem wchodzącym w reakcję z rdzą i malowanie balustrad z uwzględnieniem marek	m	15,3		0,00	0,00
15	mycie elewacji	m2	50,0		0,00	0,00
16	wykonanie połączenia stolarki okiennej z elewacją w gładzi	m	50,4		0,00	0,00
17	naprawa spękań i rys na elewacji	kpl.	1,0		0,00	0,00
18	demontaż i wykonanie nowej elewacji spodów i czoła balkonów (styropian, klej z siatką, wyprawa)	m2	20,8		0,00	0,00
19	malowanie dwukrotnie elewacji	m2	50,0		0,00	0,00
20	wymiana parapetu w oknie wykuszowym (długość 3,6m sztuka)	szt.	3,0		0,00	0,00

suma

0,00

0,00

3 płyty balkonowe

obmiar elewacji bez otworów okiennych

Katarzyna Lewandowska
NADZÓR TECHNICZNY

CZŁONEK ZARZĄDU
Robert Przespolewski

Prezes Zarządu
Katarzyna Szymańska

Przedmiar robót na budynku przy ul. Rosoła 44 - Pion 3

Lp.	zakres prac	j.m.	ilość	cena netto	wartość netto	wartość brutto
1	usunięcie okładziny z płytek gresowych, dokładne oczyszczenie podłoża z luźno związanych fragmentów warstwy dociskowej	m2	18,6		0,00	0,00
2	demontaż/wycięcie starych obróbek blacharskich	kpl.	1,0		0,00	0,00
3	podcięcie elewacji wraz z przygotowaniem podłoża	m2	2,6		0,00	0,00
4	uzupełnienie ubytków i reprofilacja posadzki dociskowej z zachowaniem warstwy spadkowej	kpl.	1,0		0,00	0,00
5	naprawa warstwy dociskowej czoła balkonu na szerokości/głębokości 50cm	m	11,1		0,00	0,00
6	wymiana warstwy dociskowej	m2		weryfikowane ilości po usunięciu okładziny z płytek		
7	wymiana warstwy dociskowej z uwzględnieniem izolacji termicznej i przeciwwodnej na płycie stropowej	m2		weryfikowane ilości po usunięciu okładziny z płytek		
8	wykonanie fasety wzdłuż ścian	m	18,7		0,00	0,00
9	wklejenie profili brzegowych (zał. C")	m	11,1		0,00	0,00
10	wykonanie izolacji podpłytkowej z wywiniciem na ścianę (w tym wklejenie taśm izoalcyjnych) ze szczególnym uwzględnieniem izolacji rury spustowej przechodzącej przez płyty balkonowe	m2	21,2		0,00	0,00
11	odtworzenie elewacji	m2	2,6		0,00	0,00
12	układanie płytek wraz ze spoinowaniem (cena z płytkami)	m2	18,6		0,00	0,00
13	oczyszczenie i przygotowanie podłoża balustrad stalowych na balkonach pod malowanie z uwzględnieniem marek	m	11,1		0,00	0,00
14	zabezpieczenie antykorozyjne środkiem wchodzącym w reakcję z rdzą i malowanie balustrad z uwzględnieniem marek	m	11,1		0,00	0,00
15	mycie elewacji	m2	85,1		0,00	0,00
16	wykonanie połączenia stolarki okiennej z elewacją w glifach	m	83,4		0,00	0,00
17	naprawa spękań i rys na elewacji	kpl.	1,0		0,00	0,00
18	demontaż i wykonanie nowej elewacji spodów i czoła balkonów (styropian, klej z siatką, wyprawa)	m2	21,9		0,00	0,00
19	malowanie dwukrotne elewacji	m2	85,1		0,00	0,00
20	wymiana parapetu w oknie wykuszowym (długość 3,6m sztuka)	szt.	3,0		0,00	0,00
21	wymiana parapetu w oknie wykuszowym (długość 2,6m sztuka)	szt.	3,0		0,00	0,00
22	wyburzenie murowanej zabudowy rury spustowej przechodzącej przez płyty balkonowe	szt.	1,0		0,00	0,00
23	wymiana rury spustowej przechodzącej przez płyty balkonowe	m	15,0		0,00	0,00
24	montaż osłony rury spustowej z aluminium (zał. "F")	szt.	1,0		0,00	0,00
25	wyburzenie przegrody z luksterów	szt.	1,0		0,00	0,00
26	wykonanie i montaż przegrody z poliwęglanu w ramie z aluminium (zał. "E")	szt.	1,0		0,00	0,00

suma

0,00

0,00

3 płyty balkonowe
na 2. piętrze znajdują się balkony do dwóch lokali
obmiar elewacji bez otworów okiennych

Katarzyna Lewandowska
NADZOR TECHNICZNY

CZŁONEK ZARZĄDU
Robert Przespolewski

Prezes Zarządu
Katarzyna Szymańska

Przedmiar robót na budynku przy ul. Rosoła 44A - Pion 4

Lp.	zakres prac	j.m.	ilość	cena netto	wartość netto	wartość brutto
1	usunięcie okładziny z płytek gresowych, dokładne oczyszczenie podłoża z luźno związanych fragmentów warstwy dociskowej	m2	34,2		0,00	0,00
2	demontaż/wycięcie starych obróbek blacharskich	kpl.	1,0		0,00	0,00
3	podcięcie elewacji wraz z przygotowaniem podłoża	m2	4,1		0,00	0,00
4	uzupełnienie ubytków i reprofilacja posadzki dociskowej z zachowaniem warstwy spadkowej	kpl.	1,0		0,00	0,00
5	naprawa warstwy dociskowej czoła balkonu na szerokości/głębokości 50cm	m	19,0		0,00	0,00
6	wymiana warstwy dociskowej	m2	weryfikowane ilości po usunięciu okładziny z płytek			
7	wymiana warstwy dociskowej z uwzględnieniem izolacji termicznej i przeciwwodnej na płycie stropowej	m2	weryfikowane ilości po usunięciu okładziny z płytek			
8	wykonanie fasety wzdłuż ścian	m	29,2		0,00	0,00
9	wklejenie profili brzegowych (zał. C")	m	19,0		0,00	0,00
10	wykonanie izolacji podpłytkowej z wywiniciem na ścianę (w tym wklejenie taśm izoalcyjnych) ze szczególnym uwzględnieniem izolacji rury spustowej przechodzącej przez płyty balkonowe	m2	38,3		0,00	0,00
11	odtworzenie elewacji	m2	4,1		0,00	0,00
12	układanie płytek wraz ze spoinowaniem (cena z płytkami)	m2	34,2		0,00	0,00
13	oczyszczenie i przygotowanie podłoża balustrad stalowych na balkonach pod malowanie z uwzględnieniem marek	m	19,0		0,00	0,00
14	zabezpieczenie antykorozyjne środkiem wchodzącym w reakcję z rdzą i malowanie balustrad z uwzględnieniem marek	m	19,0		0,00	0,00
15	mycie elewacji	m2	65,2		0,00	0,00
16	wykonanie połączenia stolarki okiennej z elewacją w glifach	m	97,0		0,00	0,00
17	naprawa spękań i rys na elewacji	kpl.	1,0		0,00	0,00
18	demontaż i wykonanie nowej elewacji spodów i czoła balkonów (styropian, klej z siatką, wyprawa)	m2	39,9		0,00	0,00
19	malowanie dwukrotne elewacji	m2	65,2		0,00	0,00
20	wymiana parapetu w oknie wykuszowym (długość 3,6m sztuka)	szt.	3,0		0,00	0,00
21	wymiana parapetu w oknie wykuszowym (długość 2,6m sztuka)	szt.	3,0		0,00	0,00
22	wyburzenie murowanej zabudowy rury spustowej przechodzącej przez płyty balkonowe	szt.	3,0		0,00	0,00
23	montaż osłony rury spustowej z aluminium (zał. "F")	szt.	3,0		0,00	0,00
24	wyburzenie przegrody z luksefów	szt.	3,0		0,00	0,00
25	wykonanie i montaż przegrody z poliwęglanu w ramie z aluminium (zał. "E")	szt.	3,0		0,00	0,00

suma

0,00

0,00

3 płyty balkonowe

na górnej płycie znajdują się balkony do dwóch lokali
obmiar elewacji bez otworów okiennychKatarzyna Lewandowska
NADZÓR TECHNICZNYCZŁONEK ZARZĄDU
Robert PrzespolewskiPrzes Zarządu
Katarzyna Szymańska

Przedmiar robót na budynku przy ul. Rosoła 44A - Pion 5

Lp.	zakres prac	j.m.	ilość	cena netto	wartość netto	wartość brutto
1	usunięcie okładziny z płytek gresowych, dokładne oczyszczenie podłoża z luźno związanych fragmentów warstwy dociskowej	m2	27,9		0,00	0,00
2	demontaż/wycięcie starych obróbek blacharskich	kpl.	1,0		0,00	0,00
3	podcięcie elewacji wraz z przygotowaniem podłoża	m2	3,9		0,00	0,00
4	uzupełnienie ubytków i reprofilacja posadzki dociskowej z zachowaniem warstwy spadkowej	kpl.	1,0		0,00	0,00
5	naprawa warstwy dociskowej czoła balkonu na szerokości/głębokości 50cm	m	16,0		0,00	0,00
6	wymiana warstwy dociskowej	m2		weryfikowane ilości po usunięciu okładziny z płytek		
7	wymiana warstwy dociskowej z uwzględnieniem izolacji termicznej i przeciwwodnej na płycie stropowej	m2		weryfikowane ilości po usunięciu okładziny z płytek		
8	wykonanie fasety wzdłuż ścian	m	32,3		0,00	0,00
9	wklejenie profili brzegowych (zał. C")	m	16,0		0,00	0,00
10	wykonanie izolacji podpłytkowej z wywiniciem na ścianę (w tym wklejenie taśm izolacyjnych) ze szczególnym uwzględnieniem izolacji rury spustowej przechodzącej przez płyty balkonowe	m2	31,8		0,00	0,00
11	odtworzenie elewacji	m2	3,9		0,00	0,00
12	ułożenie płytek wraz ze spoinowaniem (cena z płytkami)	m2	27,9		0,00	0,00
13	oczyszczenie i przygotowanie podłoża balsutrad stalowych na balkonach pod malowanie z uwzględnieniem marek	m	16,0		0,00	0,00
14	zabezpieczenie antykorozyjne środkiem wchodzącym w reakcję z rdzą i malowanie balustrad z uwzględnieniem marek	m	16,0		0,00	0,00
15	mycie elewacji	m2	78,7		0,00	0,00
16	wykonanie połączenia stolarki okiennej z elewacją w gładkach	m	106,0		0,00	0,00
17	naprawa spękań i rys na elewacji	kpl.	1,0		0,00	0,00
18	demontaż i wykonanie nowej elewacji spodów i czoła balkonów (styropian, klej z siatką, wyprawa)	m2	32,7		0,00	0,00
19	malowanie dwukrotne elewacji	m2	78,7		0,00	0,00
20	wymiana parapetu w oknie wykuszowym (długość 3,6m sztuka)	szt.	3,0		0,00	0,00
21	wymiana parapetu w oknie wykuszowym (długość 2,6m sztuka)	szt.	3,0		0,00	0,00
22	wyburzenie murowanej zabudowy rury spustowej przechodzącej przez płyty balkonowe - tylko na 3. piętrze	szt.	1,0		0,00	0,00

suma

0,00

0,00

3 płyty balkonowe

obmiar elewacji bez otworów okiennych

Katarzyna Lewandowska
NADZÓR TECHNICZNY

CZŁONEK ZARZĄDU
Robert Przespolewski

Prezes Zarządu
Katarzyna Szymańska

Dokumentacja techniczna dla budynku przy ul. Rosoła 36, 38, 42, 44, 44A:

1. Ogólne wytyczne realizacyjne:
 - 1.1. Remont poszczególnych budynków podzielony jest na etapy - pionowy.
 - 1.2. Prace związane z remontem balkonów wykonywać zgodnie z załączoną technologią stanowiącą załącznik „A” do niniejszej dokumentacji technicznej;
 - 1.3. Prace związane z remontem elewacji wykonywać zgodnie z załączoną technologią stanowiącą załącznik „B” do niniejszej dokumentacji technicznej;
 - 1.4. Profil brzegowy aluminiowy zgodnie z rysunkiem „C”;
 - 1.5. Załączniki „D” stanowią dokumentację techniczną poszczególnych budynków;
 - 1.6. Usunięcie przegród balkonowych w całości w celu uzyskania jednej płaszczyzny na podwójnych balkonach, montaż nowych przegród balkonowych analogicznie jak na budynku przy ul. J. Rosoła 44A;
 - 1.7. Przegrody balkonowe poliwęglan w ramie aluminiowej analogicznie do wykonanych przegród na budynku przy ul. J. Rosoła 44A, poglądowy rysunek stanowi załącznik „E”;
 - 1.8. Rysunek „E” jest tylko i wyłącznie poglądowy, każdorazowo należy zmierzyć w rzeczywistości wymiary przegrody balkonowej;
 - 1.9. Wyburzenie zabudowy rury spustowej i wykonanie nowej zabudowy z blachy aluminiowej zgodnie z rysunkiem poglądowym „F”, zabudowa z jednego elementu, zakończona poprzez wygięcie krawędzi zabudowy przedstawionej na zdjęciu „G”, ponadto na górnym balkonie wykonać obróbkę zamykającą tak, aby woda nie dostawała się do zabudowy;
 - 1.10. Do ceny jednostkowej położenia płytek należy doliczyć cokół wysokości 10-15cm;
 - 1.11. Balustrady zabezpieczyć antykorozyjnie środkiem typu Brunox Epoxy;
 - 1.12. Zalecana farba do malowania balustrad to chlorokauczuk;
 - 1.13. Grubość styropianu na elewacji 10 cm;
 - 1.14. Grubość styropianu od spodu balkonu 4 cm;
 - 1.15. Montować tzw. jotkę na zakończeniu spodu płyty balkonowej;
 - 1.16. Grubość styropianu od czoła balkonu 2 cm;
 - 1.17. Uszczelnienia wykonać silikonem Ceresit CS 25;
 - 1.18. Fugi o szerokości 3-4mm;
 - 1.19. Obróbki blacharskie stosować z blachy aluminiowej;
 - 1.20. Stosować profile brzegowe system RENOPLAST typ K100;
 - 1.21. Przed wykonaniem warstwy izolacji przeciwwilgociowej należy wykonać fasetę w miejscach wywinięcia izolacji na ścianę;
 - 1.22. Kolor farby do zastosowania na balustradach to RAL 7035;
 - 1.23. Kolor elewacji żółtej odpowiednik koloru 13P2 z palety ARSANIT;
 - 1.24. Kolor elewacji szarej to RAL 7035;
 - 1.25. Gres do wykończenia balkonów to PARADYŻ IOWA 30x30;
 - 1.26. Fuga w kolorze odpowiadającym kolorowi ultracolor plus nr 113 szara z palety Mapei;
 - 1.27. Parapety białe, stalowe o głębokości 25 cm zakończone plastikowymi elementami wciętymi na odpowiednią głębokość w gładzi okiennej.
2. Wszystkie wyceny i obliczenia prac należy wykonać w oparciu o:
 - 2.1. Otrzymały przedmiar robót,
 - 2.2. Ocenę własną warunków miejscowych,

- 2.3. Wymagania Zamawiającego ujęte w specyfikacji,
- 2.4. Warunki wykonania i odbioru robót budowlano-remontowych.
- 3. W ofercie należy ująć:
 - 3.1. Naprawę balkonów,
 - 3.2. Remont elewacji,
 - 3.3. Wykonanie i montaż przegrody balkonowej i zabudowy rury spustowej,
 - 3.4. Koszt rusztowań,
 - 3.5. Zabezpieczenie wszystkich sąsiadujących elementów nie podlegających pracom ujętych w specyfikacji na cały czas robót,
 - 3.6. Wykonanie koniecznych robót przygotowawczych, porządkowych, przygotowanie placu budowy – likwidacja placu budowy i przywrócenie stanu pierwotnego terenu robót.
- 4. Całkowity koszt robót powinien również zawierać koszt przygotowania terenu robót, zabezpieczenia składowania materiałów, codziennego sprzątania terenu robót, zachowania całodobowej drożności ciągów komunikacyjnych w okolicy budynku oraz do niego przynależnej, zapewnienie kontenera na śmieci.
- 5. Wymogi odnośnie wykonawstwa:
 - 5.1. Czasookres wykonywania robót na poszczególnych balkonach należy minimalizować,
 - 5.2. Wykonawca będzie ponosił pełną odpowiedzialność i bezpośrednią odpowiedzialność za szkody powstałe z jego winy w związku z prowadzonymi pracami.
 - 5.3. Ewentualne uszkodzenia elementów budynku, osprzętu nie podlegającego wymianie, instalacji, wynikłe z winy wykonawcy w związku z wykonywanymi robotami, powinny być w trybie natychmiastowym usuwane kosztem i staraniem Wykonawcy.
 - 5.4. Prace głośne można prowadzić od poniedziałku do piątku w godzinach 9.00 – 17.00.
 - 5.5. W czasie dnia roboczego (trwania prac):
 - 5.5.1. Materiały budowlane powinny być tak ulokowane aby nie zastawiać przejścia,
 - 5.6. Po zakończeniu każdego dnia roboczego:
 - 5.6.1. Teren prowadzenia prac i jego otoczenie powinno być uprzątnięte
 - 5.6.2. Pozostałości materiałów powinny być uprzątnięte.

Załączniki:

- 1. Technologia wykonania remontu balkonów – A,
- 2. Technologia wykonania remontu elewacji – B,
- 3. Profil – C,
- 4. Dokumentacja techniczna poszczególnych budynków – D,
- 5. Rysunek poglądowy przegrody balkonowej – E,
- 6. Zabudowa rury spustowej – F,
- 7. Zdjęcie zakończenia brzegów zabudowy rury spustowej – G.

Katarzyna Lewandowska
NADZOR TECHNICZNY

CZŁONEK ZARZĄDU
Robert Przespolewski

Prezes Zarządu
Katarzyna Szymańska



SM Dębina
Ul. Jana Rosoła 40/7
02-796 Warszawa.
P. Katarzyna Lewandowska

Dotyczy: Naprawy warstwy wierzchniej balkonów wraz z wykonaniem izolacji przeciwwodnej i okładziną ceramiczną na Osiedlu Dębina, Warszawa, ul. Nowoursynowska.

Poniższa technologia dotyczy naprawy wierzchniej warstwy balkonów i tarasów, w przypadku każdego balkonu i tarasu należy ocenić, czy naprawa wierzchniej warstwy i uzupełnienie izolacji pod płytkowej zapewni szczelność układu warstw.

Po uzupełnieniu izolacji pod płytkowej i wykonaniu naprawy wierzchniej warstwy zapewniającej szczelność układu warstw przed wnikaniem dalszej wody z atmosfery z reguły wystarczy, żeby w ciepłej porze roku warstwy zostały osuszone przez temperaturę i siłę ssącą wiatru, izolacja pod płytkowa CR 166 jest dyfuzyjnie otwarta i zapewnia odparowanie wilgoci z podłoża.

1. Usunięcie okładziny z płytek gresowych. Dokładne oczyszczenie podłoża z luźno związanych fragmentów warstwy dociskowej.
2. Uzupełnienie ubytków i reprofilacja posadzki dociskowej z zachowaniem warstwy spadkowej.
 - wykonanie warstwy kontaktowej z emulsji Ceresit CC 81i CN 87 (1 część emulsji CC 81 + 2 cz. wody + CN 87 w ilości umożliwiającej uzyskanie konsystencji malowanej)
 - aplikacja posadzki Ceresit CN 87 na warstwie szczepnej, metoda „mokre na mokre”.
3. Wykonanie izolacji pod płytkowej.
 - po minimum 3 dniach na warstwie spadkowej należy wykonać izolację z zastosowaniem dwuskładnikowej powłoki izolacyjnej Ceresit CR 166.

Prace należy wykonywać przy temperaturze otoczenia i podłoża od +5°C do +25°C oraz przy wilgotności powietrza poniżej 80%. Konsystencję zaprawy należy dobrać w zależności od sposobu nanoszenia:

 - do nanoszenia pędzlem, – składnik B (ciecz) wlać do pojemnika, dolać 2l wody i wysypując składnik A (proszek) ciągle mieszać wolnoobrotową wiertarką z mieszadłem.
 - do nanoszenia pacą – składnik B (ciecz) wlać do pojemnika i wysypując składnik A (proszek) ciągle mieszać. Zaprawę należy mieszać, aż do uzyskania jednorodnej mieszaniny bez grudek. Odczekać ok. 5 minut i ponownie, krótko zamieszać. Pierwszą warstwę CR 166 należy zawsze obficie nanosić pędzlem (najlepiej „ławkowcem”) na wilgotne, ale nie mokre podłoże, następne zaś pacą lub pędzlem.



Excellence is our Passion

Naniesioną warstwę należy chronić przed zbyt szybkim przesychaniem i promieniami słonecznymi. Drugą warstwę nanosić na matowo wilgotną stwardniałą pierwszą warstwę. Podobnie nanosić trzecią warstwę, jeśli jest taka potrzeba. W przypadku aplikacji pędzlem kolejne warstwy należy nakładać krzyżowo. W przeciętnych warunkach warstwy CR 166 można nanosić, co ok. 3 godziny. W jednym zabiegu nie można nakładać CR 166 grubiej niż 1,5 mm. Grubość warstw izolacyjnej powinna wynosić ok. 3mm. W miejscach występowania dylatacji, „pracujących” pęknięć, na styku jastrychu ze ścianą budynku oraz w linii obróbki blacharskiej, w warstwę izolacji wkleja się taśmę uszczelniającą Ceresit CL 152 lub CL 150. Po 3 dniach po warstwie CR 166 można już chodzić, lecz materiał ten nawet po całkowitym wyschnięciu nie może być narażony na intensywne oddziaływania mechaniczne. Na połączeniu z docieploną ścianą należy wyciąć docieplenie na wysokość min. 15 cm, nanieść masę izolacyjną CR 166 i wywinąć na ścianę, na połączeniu posadzki ze ścianą należy w masę CR 166 wtopić taśmę izolacyjną CL 152, po wyschnięciu masy CR 166 należy uzupełnić docieplenie płytami z polistyrenu ekstrudowanego XPS wklejanymi na klej poliuretanowy CT 84, zmatować wklejone płyty XPS, nanieść klej do dociepleń ZU, lub CT 85 i zatopić w nim paski siatki zbrojonej CT 325. Następnie nanieść masę izolacyjną CR 166 i w narożu w masę CR 166 wkleić taśmę izolacyjną CL 152. Obróbki blacharskie, najlepiej z blachy aluminiowej, zamontować mechanicznie na brzegu reprofilowanej wylewki betonowej, obróbki powinny być dwukrotnie zaginane, na połączeniu obróbki blacharskiej z wylewką należy wkleić taśmę butylową CL 150, lub taśmę izolacyjną CL 152 i nanieść masę CR 166. Gotowe profile okapowe wykonane z aluminium (typu Renoplast) należy zamontować w świeżej masie CR 166 oraz przymocować mechanicznie do podłoża. Na połączeniu profilu okapowego z posadzką należy masę w CR 166 wkleić taśmę izolacyjną CL 152. Rzygacze montowane przez balustrady murowane powinny mieć kołnierze, które będzie można doszczelnić masą izolacyjną CR 166, na połączeniu kołnierza rzygacza należy w masę izolacyjną CR 166 wkleić taśmę izolacyjną CL 150, lub CL 152.

4. Wykonanie okładziny z płytek gresowych.

- po upływie min 3 dni na izolacji można mocować płytki.

Posadzkę na balkonie układa się z mrozoodpornych i antypoślizgowych płytek ceramicznych, najczęściej gresowych. Balkony są narażone na bardzo duże wahania temperatur, dlatego zaleca się tu stosowanie elastycznej zaprawy klejącej zbrojonej włóknom Ceresit CM 16 lub CM 17. Prace należy wykonywać w suchych warunkach, przy temperaturze powietrza i podłoża od +5°C do +25°C. Zawartość opakowania wsypywać do dokładnie odmierzonych ilości czystej, chłodnej wody (8,0-8,5 l wody na 25 kg) i mieszać za pomocą wiertarki z mieszadłem, aż do uzyskania jednorodnej masy. Odczekać 5 min i jeszcze raz wymieszać. Jeśli potrzeba – dodać niewielką ilość wody i zamieszać ponownie. Zaprawę rozprowadzać po podłożu pacą zębatą. Wielkość zębów pacy zależy od wielkości płytek. Prawidłowo dobrana konsystencja i wielkość zębów pacy sprawiają, że dociśnięta, typowa płytka ceramiczna nie spływa z płaszczyzny pionowej, a zaprawa pokrywa min. 65% powierzchni montażowej płytki. Przy aplikacji CM 16 lub CM 17 na zewnątrz budynków – należy stosować metodę kombinowaną, tzn. poza rozprowadzeniem kleju po podłożu przy pomocy pacy zębatej, należy gładkim narzędziem nałożyć cienką warstwę zaprawy na powierzchni montażowej płytek. Płytek nie moczyć w wodzie!

Henkel Polska Sp. z o.o.
z siedzibą w Warszawie
ul. Domaniewska 41
02-672 Warszawa

www.henkel.pl

Zakład Produkcyjny
w Stąporkowie
Stara Góra, skr. poczt. 24
26-220 Stąporków

Telefon (+48-41) 3710100
Telefax (+48-41) 3742222

Bank Handlowy SA
00-082 Warszawa
Nr konta:
94 1030 1508 0000 0005 0037 8018
NIP 639-000-14-98

Sąd Rejonowy dla m. st. Warszawy w
Warszawie, XIII Wydział Gospodarczy
Krajowego Rejestru Sądowego
KRS 0000231747

Kapitał zakładowy 135.000.000 PLN



Excellence is our Passion

Układać je na zaprawie i dociskać póki jeszcze zaprawa lepi się do rąk. Nie układać płytek na styk! Świeże zabrudzenia zaprawą zmywać wodą, a stwardniałe usuwać mechanicznie. Spoinować nie wcześniej niż po 24 godzinach.

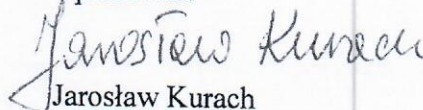
5. Spoinowanie

- do spoinowania płytek na balkonach służy elastyczna, wodoodporna spoina Ceresit CE 43 Grand'Elit. Do odmierzonej ilości czystej, chłodnej wody wsypywać CE 43 i mieszać, aż do uzyskania jednorodnej masy bez grudek. Nie używać rdzewiejących naczyń i narzędzi. Odczekać 3 minuty i ponownie zamieszać.

Należy pamiętać o tym by brzegi płytek oczyścić z zabrudzeń. Do spoinowania przystąpić, gdy materiał mocujący płytki jest stwardniały i wyschnięty. Sprawdzić wcześniej czy zaprawa CE 43 nie brudzi trwale powierzchni płytek.

Przed przystąpieniem do prac należy zapoznać się z kartami technicznymi produktów. Prace należy prowadzić zgodnie z zasadami sztuki budowlanej.

Opracował:


Jarosław Kurach

Doradca Techniczny

Jarosław Kurach
Adhesive Technologies
Technical Engineer

Mobile: +48 728 399 349
Henkel Polska Sp. z o.o.
ul. Domaniewska 41, 02-672 Warsaw, PL
NIP 525-262-43-69
Sąd Rejonowy dla m.st. Warszawy
XIII Wydział Gospodarczy. KRS 0000231747
Numer rejestrowy BDO: 000017706
Kapitał Zakładowy 1 661 694 000 PLN
E-Mail: Jaroslaw.Kurach@henkel.com
Web: <http://www.henkel.com>


Katarzyna Lewandowska
NADZÓR TECHNICZNY

Henkel Polska Sp. z o.o.
z siedzibą w Warszawie
ul. Domaniewska 41
02-672 Warszawa

www.henkel.pl

Zakład Produkcyjny
w Stąporkowie
Stara Góra, skr. poczt. 24
26-220 Stąporków

Telefon (+48-41) 3710100
Telefax (+48-41) 3742222

Bank Handlowy SA
00-082 Warszawa
Nr konta:
94 1030 1508 0000 0005 0037 8018

NIP 639-000-14-98

Sąd Rejonowy dla m. st. Warszawy w
Warszawie, XIII Wydział Gospodarczy
Krajowego Rejestru Sądowego
KRS 0000231747

Kapitał zakładowy 135.000.000 PLN

2A002MK "B"



Excellence is our Passion

Henkel Polska Sp. z o.o., ul. Domaniewska 41, 02-672 Warszawa

Warszawa 24.03. 2020

SM Dębina
Ul. Jana Rosoła 40/7
02-796 Warszawa.
P. Katarzyna Lewandowska

Dotyczy: Naprawa elewacji w systemie Ceresit.

Fragmenty elewacji na których wystąpiło skażenie glonami należy zdezynfekować za pomocą środka CT 99 Koncentrat. Środek CT 99 należy rozcieńczyć z wodą w stosunku 1:1 do 1:4, stopień rozcieńczenia sprawdzić każdorazowo na budowie wykonując wcześniej próbę, z reguły stosowane jest rozcieńczenie w stosunku 1:1. Rozcieńczony środek CT 99 nanosić spryskiwaczem na skażoną glonami powierzchnię i zostawić do wyschnięcia. Po wyschnięciu środka CT 99 można przystąpić do dalszych czynności naprawczych.

Jeśli powierzchnia elewacji jest brudna należy ją umyć, zaleca się tu użycie myjek ciśnieniowych z użyciem środka do usuwania zanieczyszczeń CT 98 Koncentrat. Uszkodzenia powierzchniowe elewacji, rysy i połączenia z ramami okien w gładzi naprawić dyspersyjną elastyczną masą szpachlową CT 100. Rysy i wąskie wypełnienia uzupełnić masą CT 100 z zastosowaniem pistoletu do gęstych mas. Po wyschnięciu naprawianych miejsc na elewacji należy pomalować dwukrotnie elewację farbą nanosilikonową CT 49. Farba CT 49 nie wymaga wstępnego gruntowania, należy jedynie do pierwszej warstwy farby dodać 5% wody. Farbę nanosić w dwóch warstwach, pomiędzy nakładaniem kolejnych warstw należy zachować 12 – 24 godzinne przerwy technologiczne.

Opracował:

Jarosław Kurach

Jarosław Kurach
Adhesive Technologies
Technical Engineer

Mobile: +48 728 399 349
Henkel Polska Sp. z o.o.
ul. Domaniewska 41, 02-672 Warsaw, PL
NIP 525-262-43-69
Sąd Rejonowy dla m.st. Warszawy
XIII Wydział Gospodarczy. KRS 0000231747
Numer rejestrowy BDO: 000017706
Kapitał Zakładowy 1 661 694 000 PLN
E-Mail: Jaroslaw.Kurach@henkel.com
Web: <http://www.henkel.com>

Henkel Polska Sp. z o.o.
z siedzibą w Warszawie
ul. Domaniewska 41
02-672 Warszawa

www.henkel.pl

Zakład Produkcyjny
w Stąporkowie
Stara Góra, skr. poczt. 24
26-220 Stąporków

Telefon (+48-41) 3710100
Telefax (+48-41) 3742222

Bank Handlowy SA
00-082 Warszawa
Nr konta:
94 1030 1508 0000 0005 0037 8018

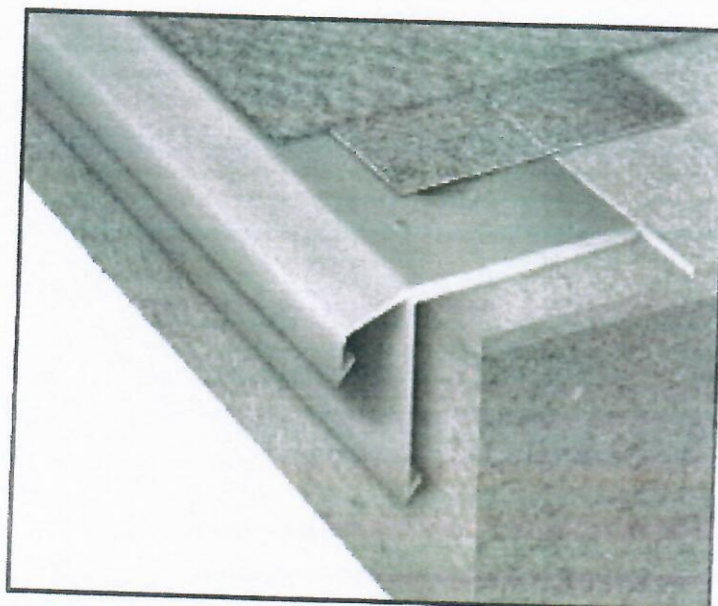
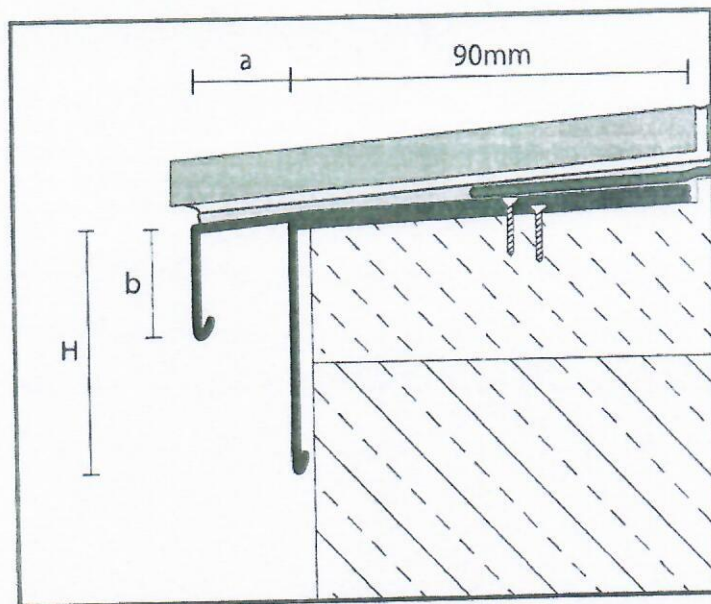
NIP 639-000-14-98

Sąd Rejonowy dla m. st. Warszawy w
Warszawie, XIII Wydział Gospodarczy
Krajowego Rejestru Sądowego
KRS 0000231747

Kapitał zakładowy 135.000.000 PLN

Katarzyna Lewandowska
NADZOR TECHNICZNY

2AEP3C2NK "C"



ROSOLA

36

D1

ELEWACJA POLUDNIOWO-WSCHODNIA



P3

P2

Katarzyna Lewandowska
 NADZÓR TECHNICZNY

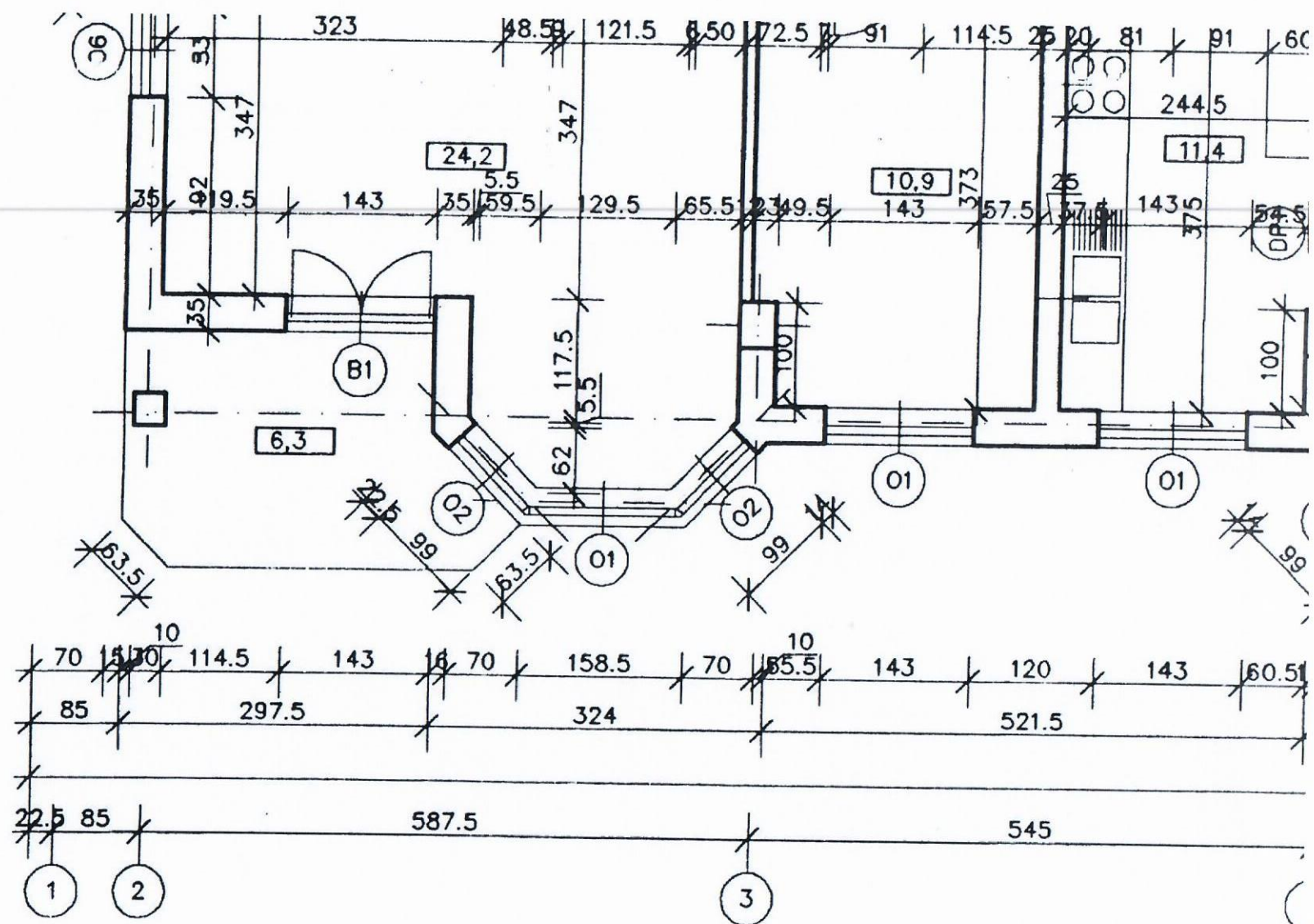
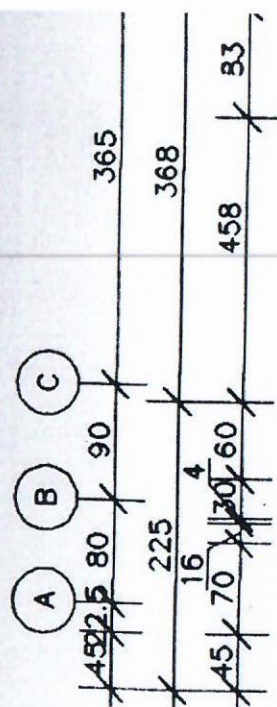
PRACOWNIA OBSŁUGI INWESTORÓW "PRO-INVEST" SP. Z O.O. WARSZAWA UL. KOSZYKOWA 55				WF
Właściciel	Nr. upr. bud.	Popisy	Data	Strona z numeru
ARCH. JACEK GYBIS ARCH. MAREK KURAWSKI ARCH. STEFAN WRONA	ST. 449/88 ST. 190/88	<i>[Signature]</i> <i>[Signature]</i>	08.09.1997	5/6
Współpraca				
GRZEGORZ KRUK ROBERT JUSZTYNSKI MACIEJ NIKLEWICZ		<i>[Signature]</i>		
Konsultacja				
INŻ. KRZYSZTOF KAKOWSKI	ST. 940/59	<i>[Signature]</i>		
Instalacje				
INŻ. HUBERT RYMYSC INŻ. ADAM WŁCZYŃSKI	ST. 140/RG ST. 49/78	<i>[Signature]</i>		
Koordynator	ARCH. MACIEJ BŁYŃSKI	ST. 572/58		
Sprowadzi	ARCH. MAREK KURAWSKI	WA. 1196/94		
Nazwa projektu				
PROJEKT ARCHITEKTONICZNO-BUDOWANY BUDYNKU MIESZKALNEGO WIELORODZINNEGO W1				
Adres				
01. WARSZAWA URSYNÓW, UL. ROSOLA / UL. NOWOURSYŃSKA				
Tytuł rysunku				
ELEWACJA PŁD-WSCH				
Stadium				
Symbole	Specyfikacja	Numer arkusza	Skala	Numer arkusza
	A	ARCHITEKTURA	1:100	9

D2



P2

D3



Katarzyna Lewandowska
NADZÓR TECHNICZNY

P3

DA

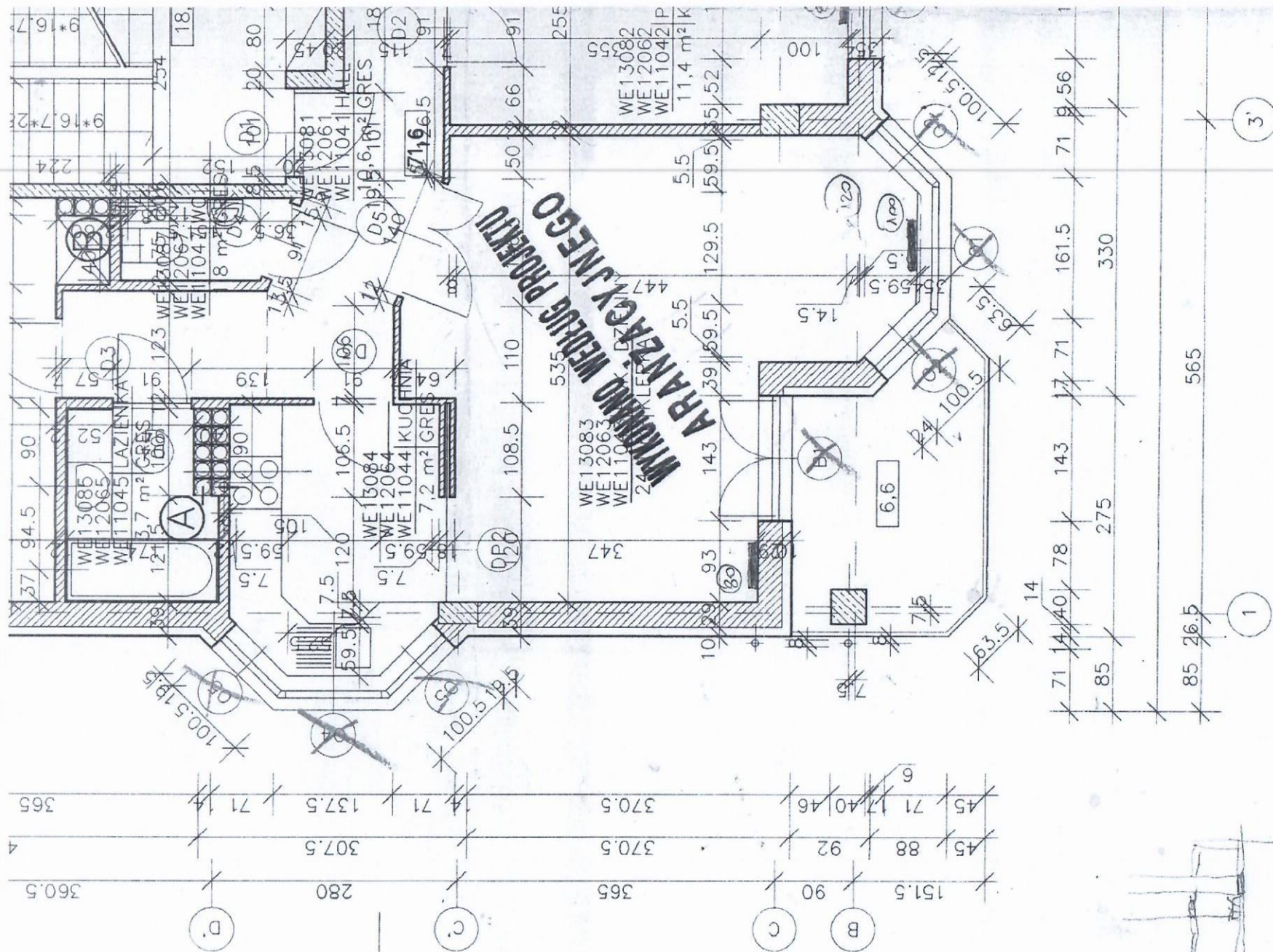


P2

P3

Katarzyna Lewandowska
NADZÓR TECHNICZNY

P2

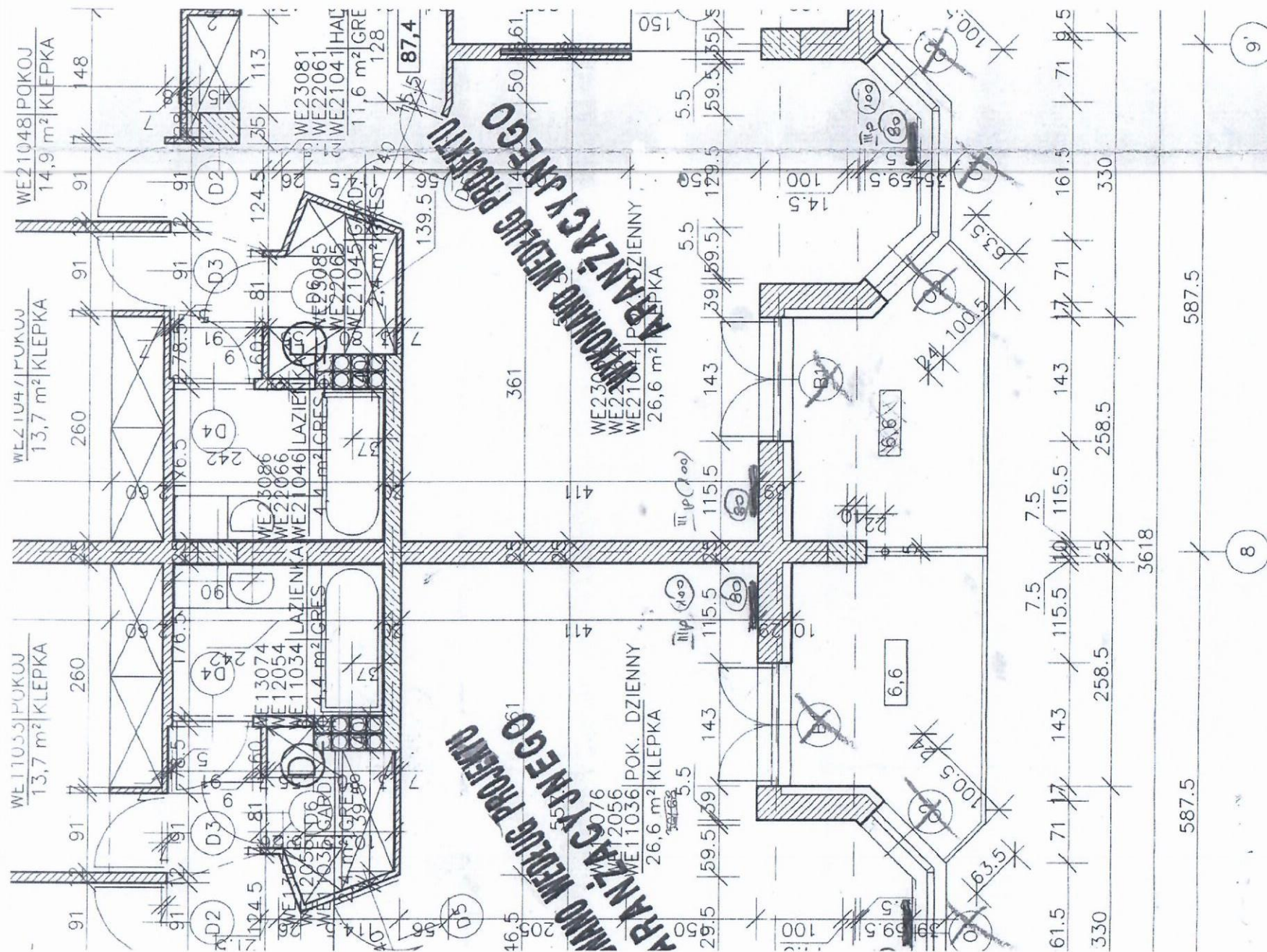


P1

Katarzyna Lewandowska
NADZÓR TECHNICZNY

D3

P2



Katarzyna Lewandowska
NADZOR TECHNICZNY

DM



Katarzyna Lewandowska
NADZÓR TECHNICZNY

ROSOLA

42

D1

ELEWACJA POLUDNIOWO-WSCHODNIA



P4

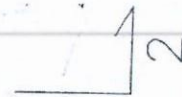
P3

Katarzyna Lewandowska
NADZÓR TECHNICZNYDOKUMENTACJA
POWYKONAWCZA

WC

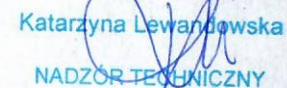
PRACOWNIA_OBSLUGI_INWESTOROW *PRO_INVEST*_SP_Z_O.O. WARSZAWA UL_KOSZYKOWA_55.				WC	
Wykonawcy:	Nr. upr. bud.	Podpis	Data:	Data odbioru	
ARCH_JACEK_CYBIS	ST_449/BB	<i>[Signature]</i>	15.12.1997		
ARCH_MAREK_KUKAWSKI	ST_190/BB	<i>[Signature]</i>			
ARCH_STEFAN_WRONA					
Współpraca:					
GRZEGORZ_KRUK					
ROBERT_MUSZYNSKI					
MACIEJ_NIKLEWICZ					
Konsultacja:					
INZ_KRZYSZTOF_KAKOWSKI	ST_940/56	<i>[Signature]</i>			
Wzrost:					
INZ_HUBERT_RYPES	ST_140/80	<i>[Signature]</i>			
INZ_ADAM_WILCZYNSKI	ST_49/76	<i>[Signature]</i>			
Konsektor:	ARCH_JACEK_KUKAWSKI				
Sprzedaż:	ARCH_JACEK_KUKAWSKI				
Nazwa projektu: PROJEKT TECHNICZNY BUDYNKU MIESZKALNEGO WIELORODZINNEGO WC					
Adres: GM. WARSZAWA, URSYNOW, UL. ROSOLA / UL. NOWOURSYNOWSKA					
Tytuł rysunku: ELEWACJA POLUDNIOWO-WSCHODNIA					
Numer arkusza: 9					
Symbol:	Specyfikator:	Numer arkusza:	Skala:		
-	A	ARCHITKTURA	o	1:50	

03



P3

D4



P4

ROSOLA 44

DA

ELEWACJA POLUDNIOWO-ZACHODNIA



P3

MREMONIOMAMA

PIUTA

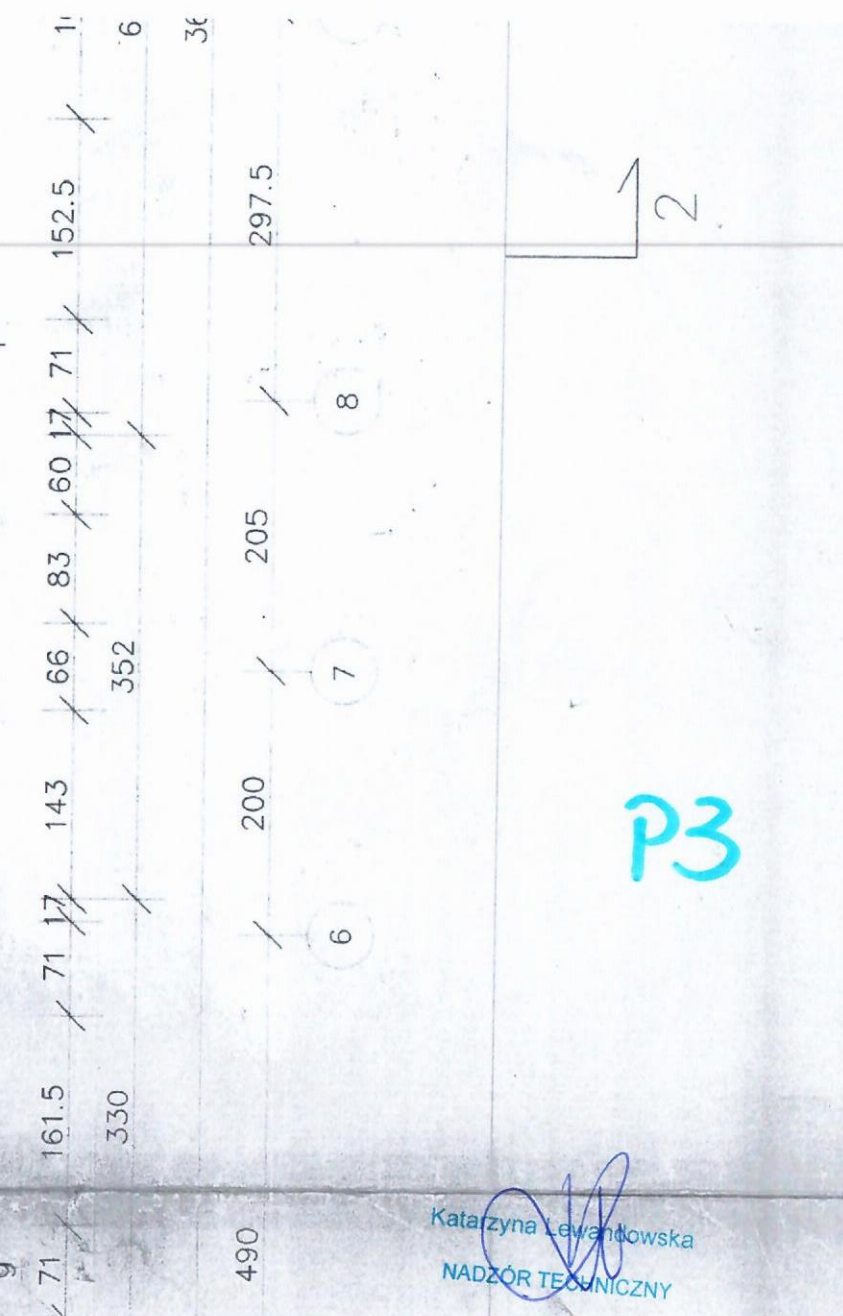
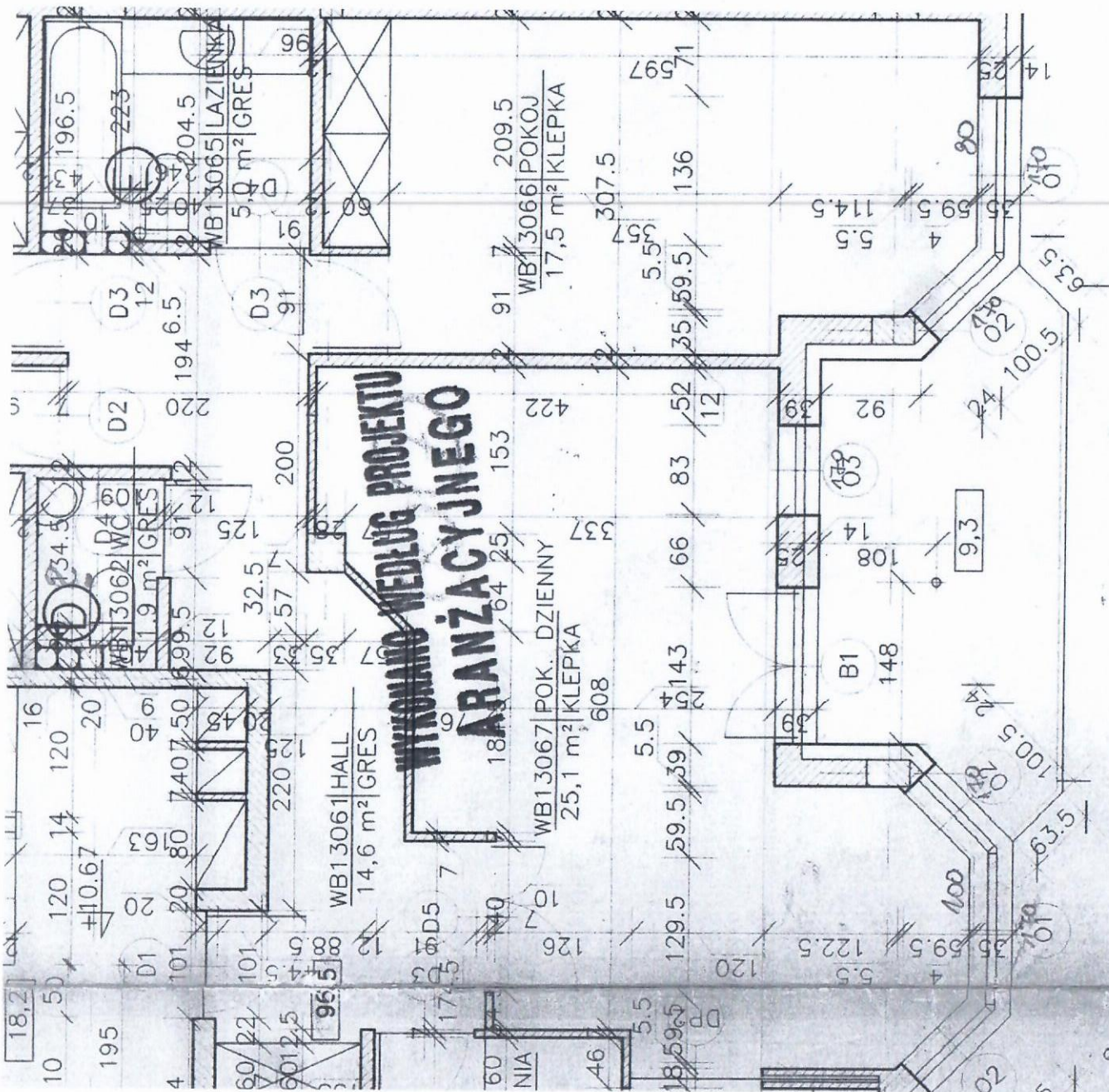
BALKONOMA

Katarzyna Lewandowska
NADZOR TECHNICZNY

PRACOWNIA OBSŁUGI INWESTORÓW "PRO-INVEST" SP. Z O.O. WARSZAWA UL. KOSZYKOWA, 55.				WB	
Wzrost:	Nr. upr. bud.	Podpis:	Date:	Tabela zmian	
ARCH. JACEK CYBIS	ST. 449/88	<i>[Signature]</i>	15.12.1997		
ARCH. MAREK KUKAWSKI	ST. 190/88	<i>[Signature]</i>			
ARCH. STEFAN WRONA					
Wykonanie					
GRZEGORZ KRUK					
ROBERT MUSZYŃSKI					
MAŁEJ NIKLEWICZ					
Konstrukcja					
INZ. KRZYSZTOF KAKOWSKI	ST. 940/59				
Instalacje					
INZ. HUBERT RYPEC	ST. 140/80				
INZ. ADAM WILCZYŃSKI	ST. 49/76				
Koordynator ARCH. JAKUB DĄBOWY	ST. 573/58				
Spawacz:	ARCH. SŁOBIK JACOB	WA. 1196/54			
Nazwa projektu					
PROJEKT TECHNICZNY BUDYNKU MIESZKALNEGO WIELORÓDZINNEGO WB					
Adres					
GM. WARSZAWA, URSYNÓW, UL. ROSOLA / UL. NOWOLIPYŃSKA					
Tytuł rysunku					
ELEWACJA POLUDNIOWO-ZACHODNIA					
Skala					
Symbol:	Specjalność:	Numer arkusza:	Skala:	Numer arkusza:	
-	A	ARCHITECTURA	10	10	

ROSOLA 44 (3. PIĘTRO)

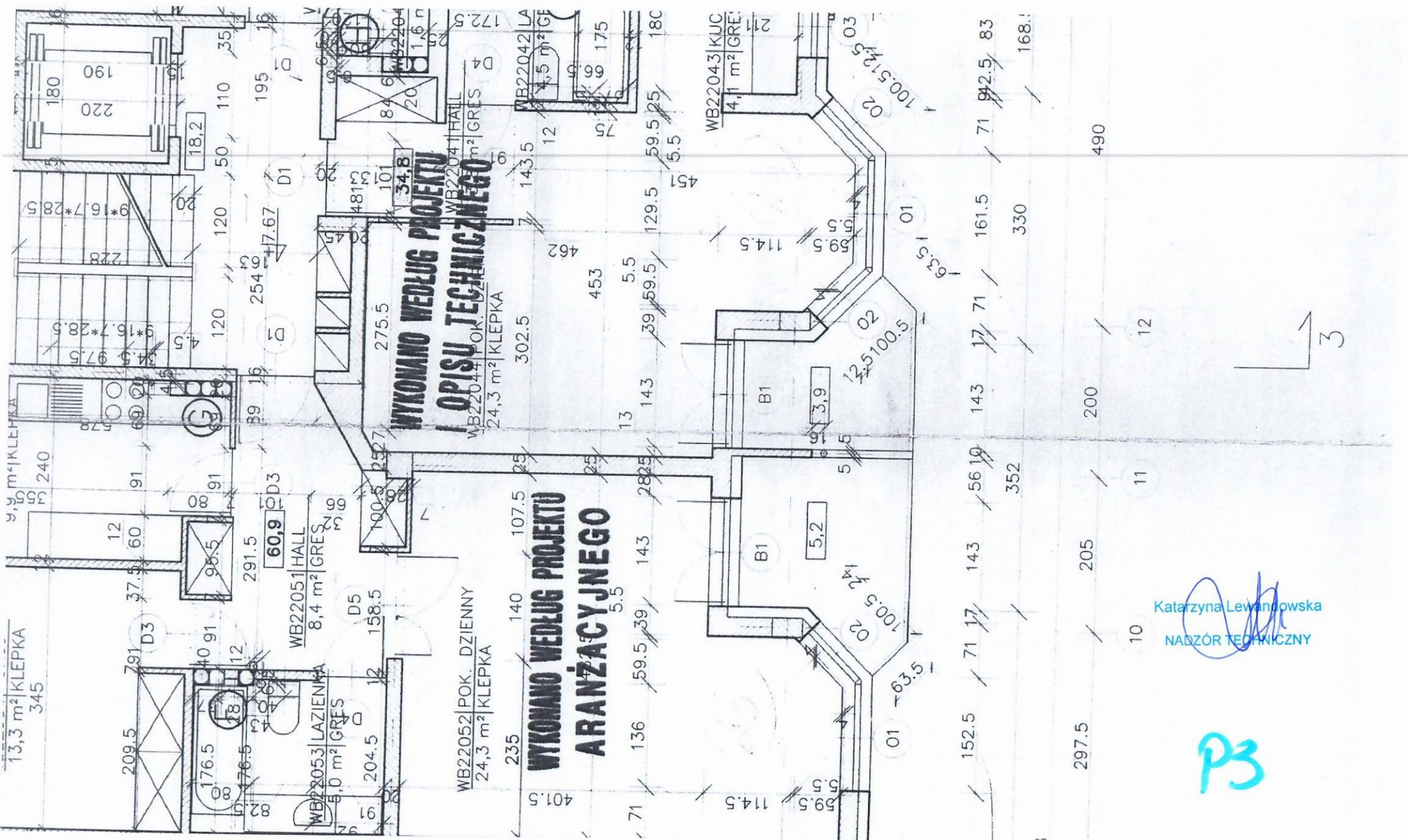
D2



P3

Katarzyna Lewandowska
NADZÓR TECHNICZNY

03

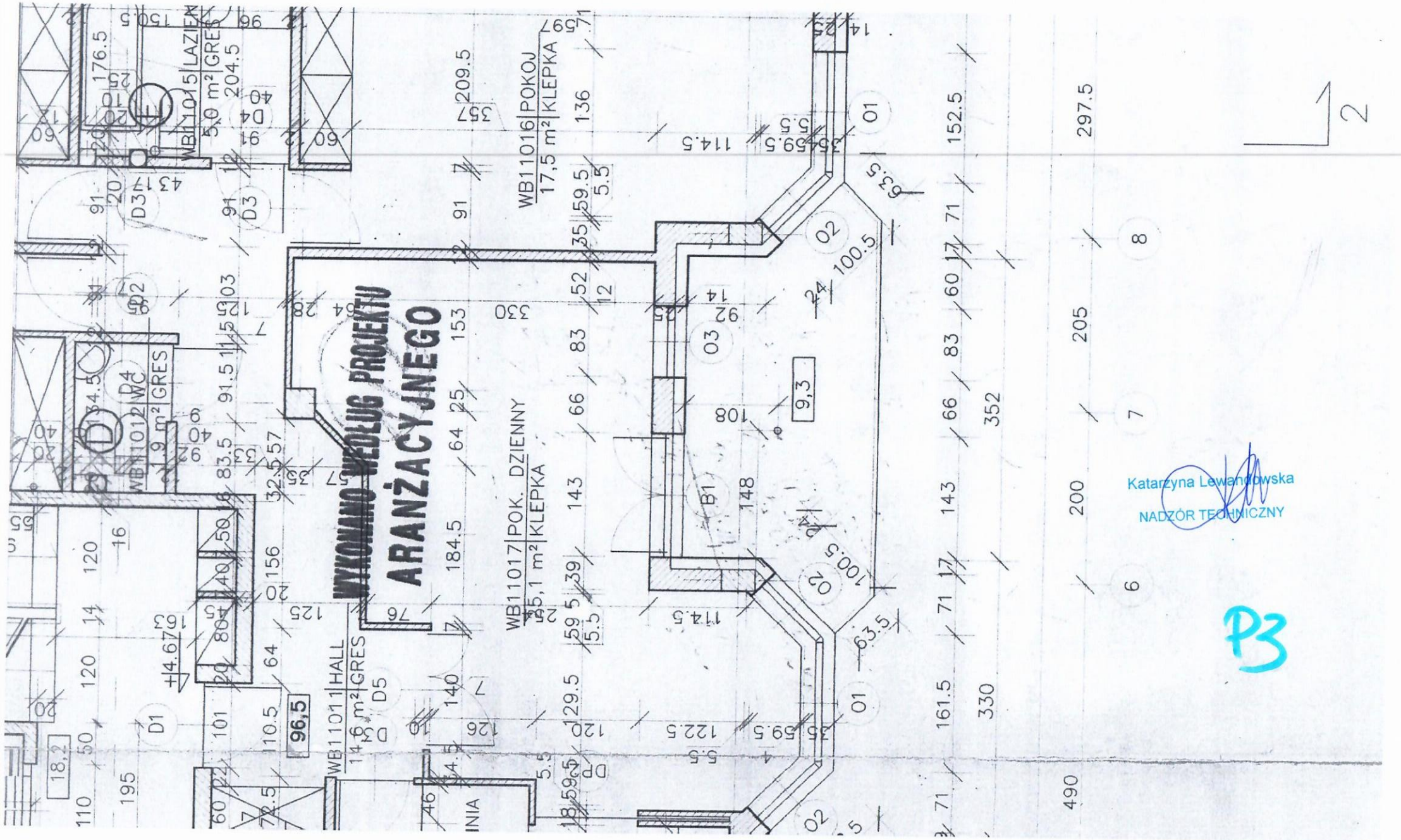


Katarzyna Lewandowska
NADZÓR TECHNICZNY

P3

ROSOCHA 44 (1. PIĘTRO)

D4



Katarzyna Lewandowska
NADZÓR TECHNICZNY

P3

2

D1

W

[illegible]

13

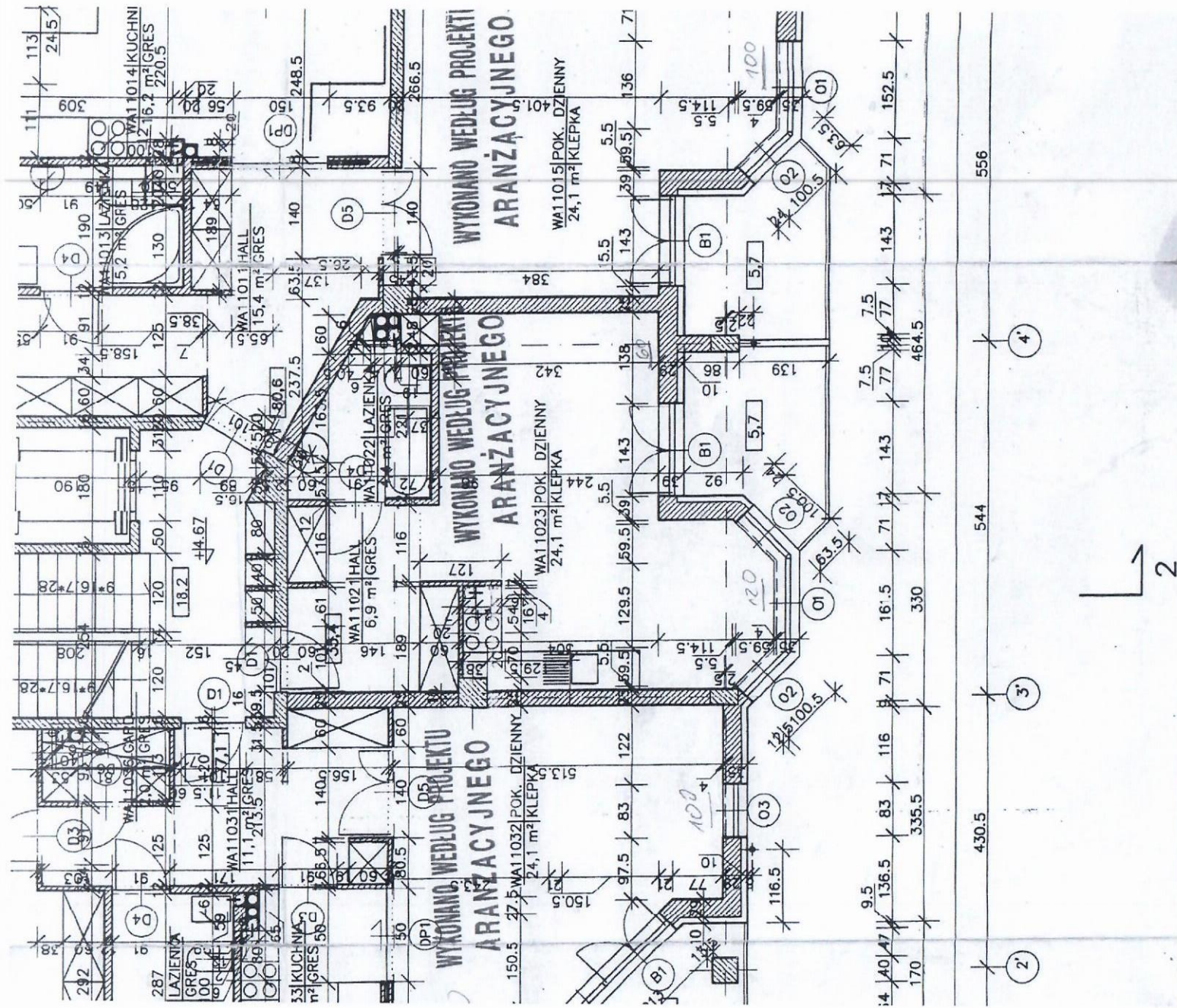
P4

P5

NADZÓR TECHNICZNY

ROSOJA UHA (1. PIĘTRO)

D2

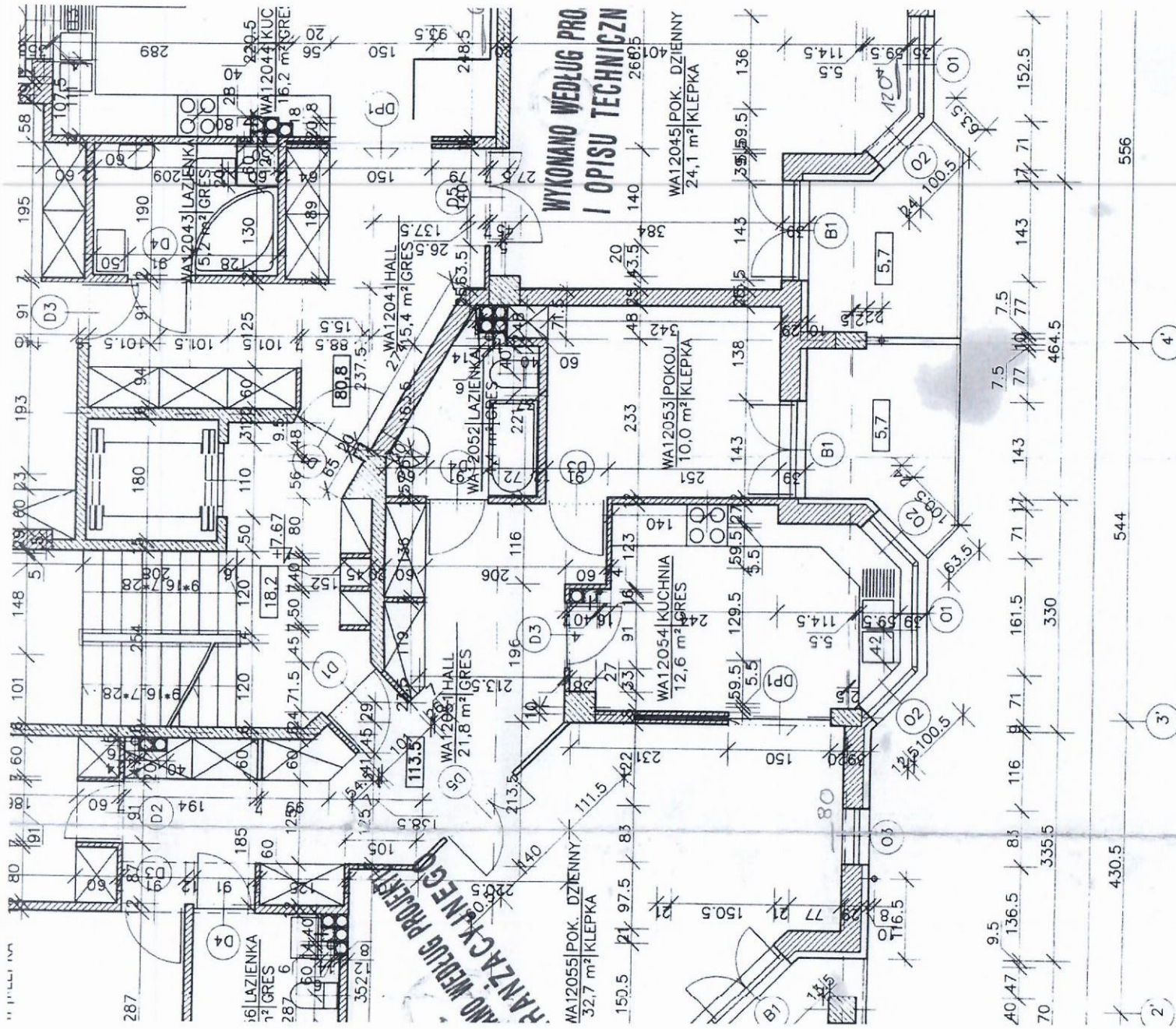


Katarzyna Lewandowska
NADZÓR TECHNICZNY

PH

ROSODA U4A (2. PIĘTRO)

D3



Katarzyna Lewandowska
NADZÓR TECHNICZNY

h4

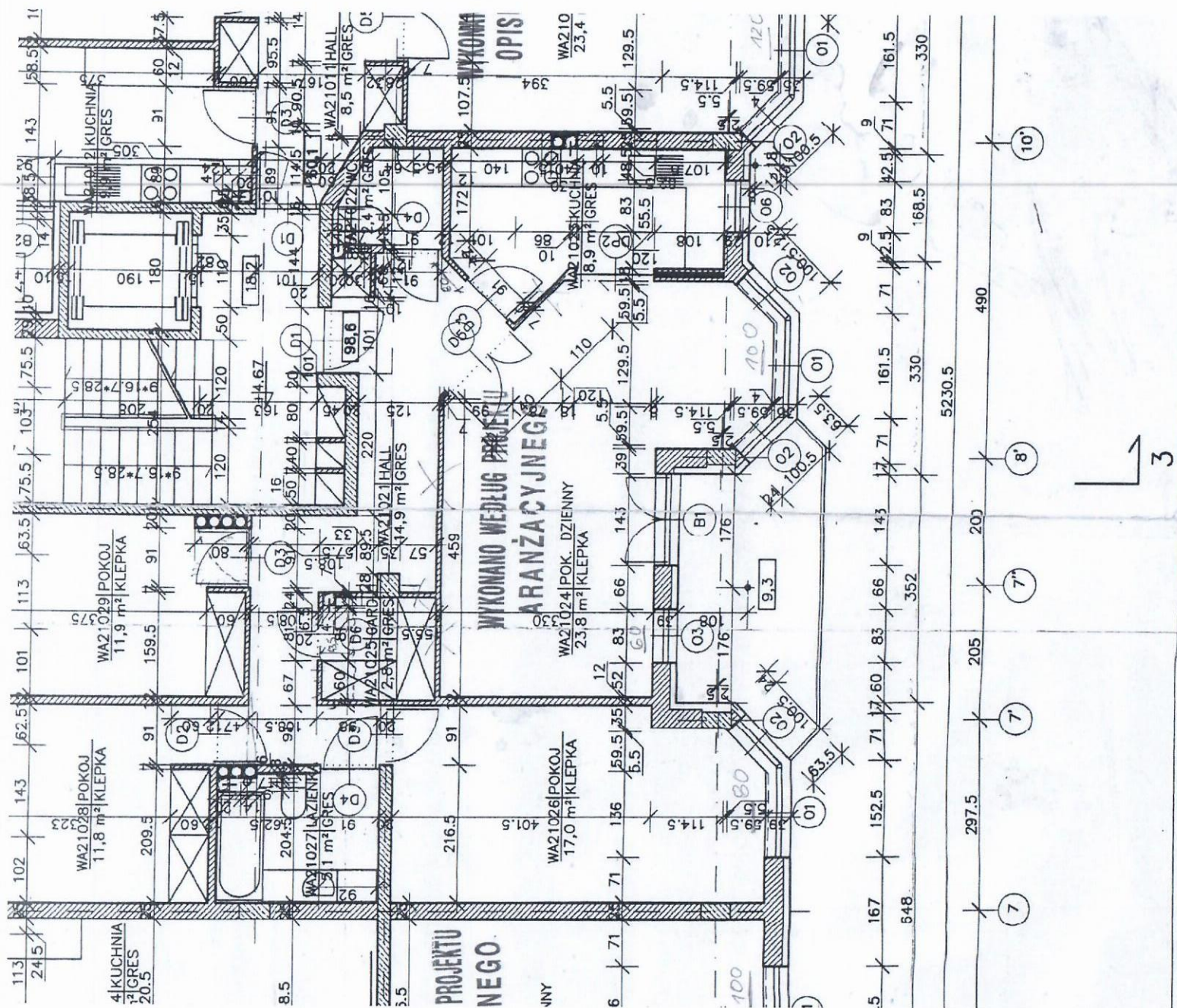
D4



Katarzyna Lewandowska
NADZÓR TECHNICZNY

ROSOJA 44A (1. PIĘTRO)

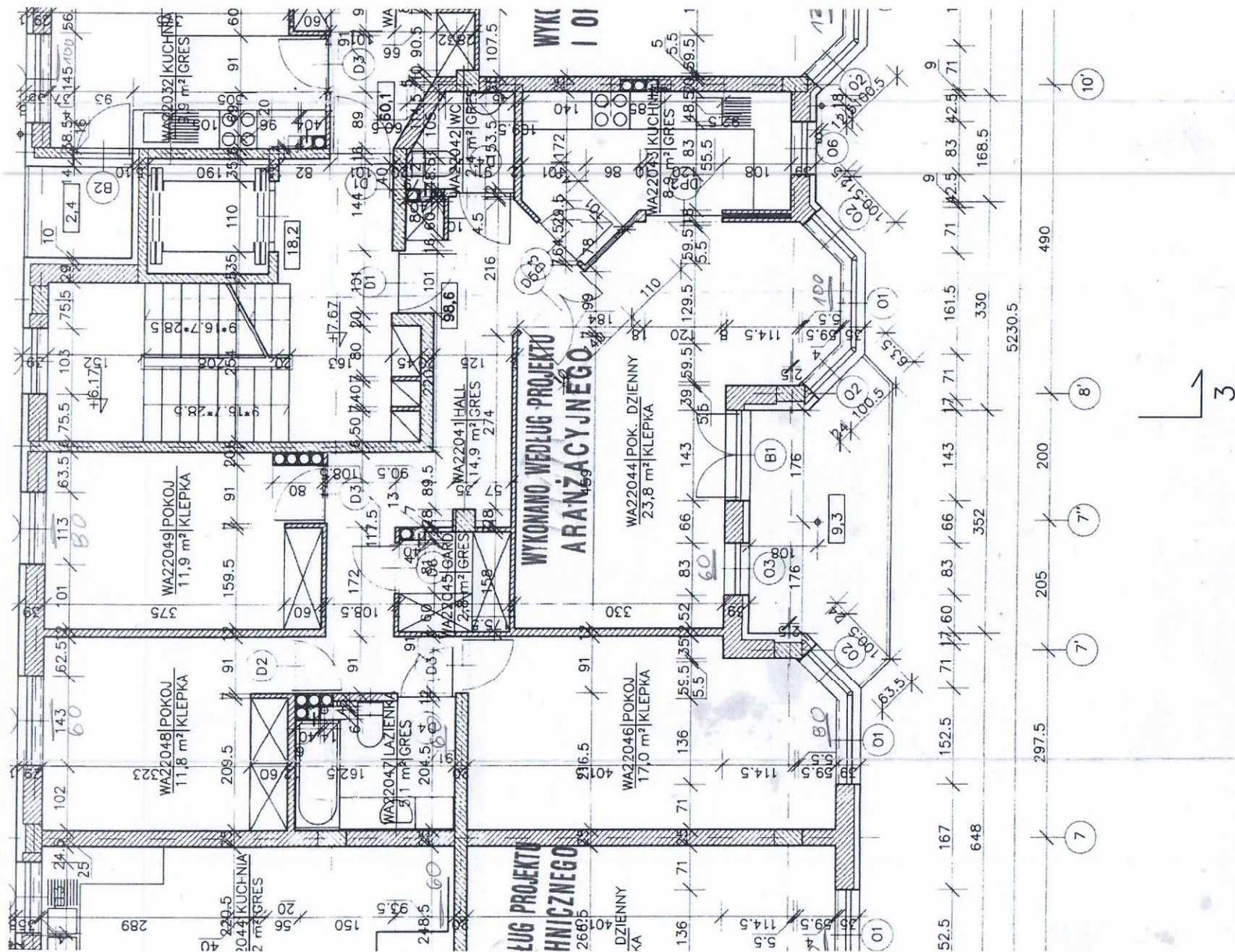
05



Katarzyna Lewandowska
NADZÓR TECHNICZNY

P5

ROSOJA 44A (2. PIĘTRO) DG



Katarzyna Lewandowska
NADZÓR TECHNICZNY

P5

D7



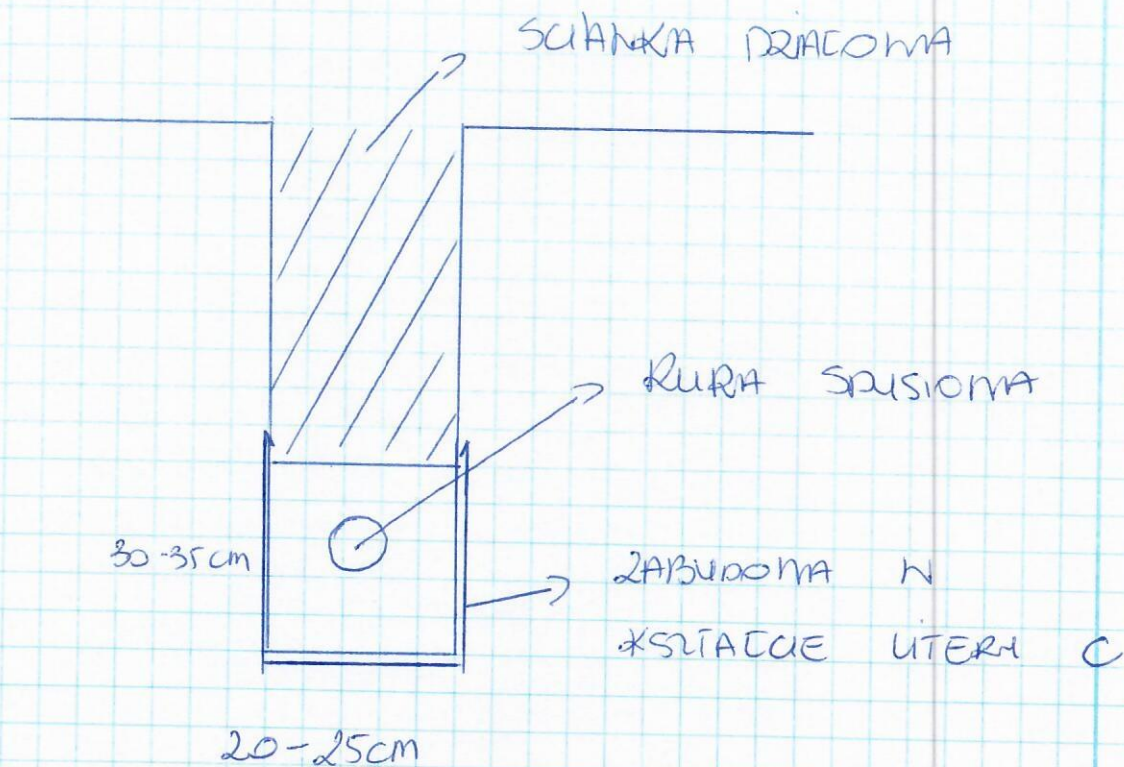
NADZÓR TECHNICZNY

ZABUDOWA

RURY

SPRISTOWEJ

"F"



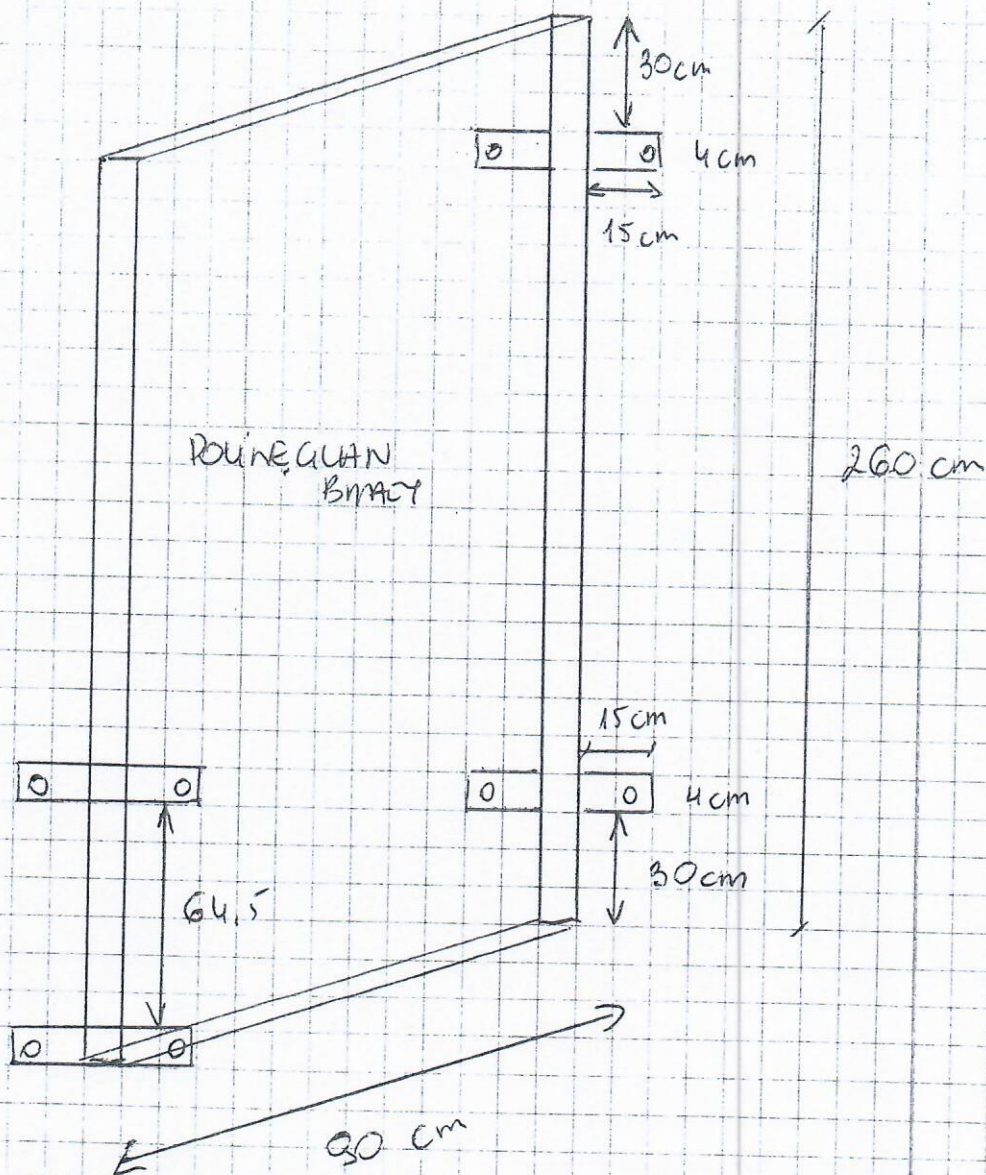
Katarzyna Lewandowska
NADZÓR TECHNICZNY

PRZECIĄCZKA 2 POKŁADKAMI W RANIE ALUMINIOWEJ

GÓRA

"E"

FRONT



Katarzyna Lewandowska
NADZÓR TECHNICZNY

2-3 CM PRZEMIAN POMIĘDZY
POMIĘDZY BALKONEM A "SUFITEM"

ZABUDOWA RURY SPUSTOWEJ ZAŁĄCZNIK „G” – KRAWĘDŹ



Katarzyna Lewandowska
NADZÓR TECHNICZNY